



REPORTE DE RESULTADOS
CUARTO TRIMESTRE DE 2002
www.santander-serfin.com

Juan Carlos Antonovich
 (5255) 5257 8204
jantonovich@serfin.com.mx
 Jaime Cano
 (212) 350 3903
jcano.ny@siny.com

GRUPO FINANCIERO SANTANDER SERFIN
REPORTA UNA UTILIDAD NETA DE P\$5,863 MILLONES EN EL 2002

- Grupo Financiero Santander Serfin (el "Grupo") registró una **utilidad neta** de P\$5,863 millones en el 2002, cifra que representa un incremento del 6.2% respecto al resultado obtenido durante 2001.
- Durante el 4T02, la **utilidad neta** fue de P\$1,260 millones, cifra inferior en 7.0% a la reportada durante el 4T01.
- El rendimiento sobre capital **ROE** se ubicó en 34.6%, manteniendo el liderazgo en rentabilidad dentro del sistema financiero mexicano.
- El **índice de eficiencia** sin resultados de intermediación finalizó en 53.4% en el 2002, mejorando 130 p.b. con respecto al año 2001.
- El **indicador de comisiones / gastos operativos** ascendió a 51.4% para 2002, cifra que representa una mejora de 560 p.b. respecto al año anterior.
- La cartera de crédito vigente (sin IPAB) creció 21.4% durante 2002, obteniendo una cuota de 13.4%, 160 puntos básicos mayor a la registrada el año anterior.
- Durante 2002, el **índice de cartera vencida** se situó en 0.7%, mejorando 20 p.b. con respecto al año 2001, el **índice de cobertura** finalizó en 619%, reafirmando la calidad y solidez de activos crediticios.
- El **índice de capitalización** bajo reglas 2003 se situó en 20.5% mejorando en 400 p.b. respecto a 2001.
- Se finalizó la **integración comercial** de Santander Mexicano con Banca Serfin creando una nueva marca: **Santander Serfin**.
- Durante el cuarto trimestre del año, se anunció la venta del 24.9% de Grupo Financiero Santander Serfin a Bank of America por USD\$1,600 millones.

	Saldo 2002	Variación Anual	Cuota 2002	Variación Cuota pp.
Depósitos + Fondos	167,459	0.3%	13.7	(0.2)
Cartera de crédito vigente (s/IPAB)	84,378	21.4%	13.4	1.6
Tarjeta de crédito vigente	5,699	83.0%	13.2	4.3
Fondos de inversión	43,186	8.5%	13.5	0.5
Fondos de pensiones	29,049	25.1%	9.0	(0.0)

Cifras en millones de pesos y expresadas a precios constantes de diciembre de 2002, con crecimientos en términos reales, excepto si se indica explícitamente.



México D.F., 29 de enero de 2002. Grupo Financiero Santander Serfin concluyó exitosamente 2002, cumpliendo su objetivo de convertirse en una de las entidades líderes del sistema financiero mexicano. El Grupo finalizó la integración comercial y operativa de sus filiales bancarias Banco Santander Mexicano y Banca Serfin en una sola marca comercial: **Santander-Serfin**.

Grupo Financiero Santander Serfin **generó una utilidad neta de P\$5,863 millones** en el ejercicio 2002, cifra que representa un incremento del 6.2%, respecto al año 2001. Para el cuarto trimestre del año, la utilidad neta del Grupo fué de P\$1,260 millones, cifra inferior en 7% a la reportada en el 4T01.

La evolución constante y positiva de resultados e indicadores financieros está fundamentada en la actividad comercial, que muestra significativos incrementos en los volúmenes de negocio, combinado con un estricto control en la calidad de activos y manteniendo altos niveles de fortaleza patrimonial.

El Grupo, mantiene y confirma su posición de liderazgo en rentabilidad dentro de la banca mexicana al **lograr un rendimiento sobre capital "ROE" del 34.6%**, en línea con los objetivos planteados a principios de año.

Bajo un entorno de disminución de la actividad económica y de tasas de interés a la baja, el Grupo centró su estrategia en el fortalecimiento de sus ingresos, a través de nuevos productos, mayor vinculación de clientes, adecuada gestión de activos y pasivos, y manteniendo un estricto control de gastos e inversiones, esta estrategia permitió que el **indicador de eficiencia sin resultados de intermediación** para 2002, se situará en **53.4%**, una mejora de 130 puntos base con respecto a lo registrado en 2001

La mayor vinculación de clientes apoyada en la madurez de los productos ya existentes, sumada a los nuevos productos, han dado como resultado que en el rubro de **comisiones cobradas** se haya logrado un **crecimiento anual de 22.4%**, destacando por su crecimiento los fondos de inversión (48.0%), tarjeta de crédito (43.9%) y manejo de cuentas (27.6%). De esta forma, el indicador de **comisiones / gastos operativos se situó en 51.4%**, presentando una mejora de 560 puntos básicos respecto al año 2001.

La cartera vencida como porcentaje de cartera total o **índice de cartera vencida finalizó en 0.7% en el 2002**, mejorando 20p.b. respecto al 2001. El indicador de reservas a cartera vencida o **índice de cobertura se situó en 619%** confirmándose la calidad de activos del Grupo.

El índice de capitalización pro forma alcanzó 20.5% incluyendo riesgos de crédito y riesgos de mercado, cumpliendo totalmente con las reglas de capitalización de 2003.

Principales Indicadores - Grupo Financiero Santander Serfin

	2001	2002	Variación
Utilidad Neta	5,519	5,863	6.2%
ROE	36.9%	34.6%	-2.3%
Eficiencia sin intermediación	54.7%	53.4%	-1.3%
Recurrencia	45.8%	51.4%	5.6%
Cartera Vencida	0.9%	0.7%	-0.2%
Cobertura	521.8%	618.9%	97.1%
Capitalización	16.5%	20.5%	4.0%

Actividad comercial. En materia de crédito, la cartera de vigente sin IPAB, presenta un incremento anual del 21.4%, lo que implica una ganancia de cuota de 160 p.b. respecto al año anterior, destacando el crecimiento en créditos comerciales (5.8%), tarjeta de crédito (83.0%) y entidades gubernamentales (26.7%).

El Grupo siguió destacándose en la innovación de productos, lanzando al mercado durante 2002 su primer producto conjunto: la tarjeta de crédito UniSantander-K, éste nuevo producto complementa la oferta de tarjetas de crédito que el Grupo ha lanzado en poco mas de un año y que cubre todas las necesidades del cliente; la tarjeta Light dirigida a revolventes y la UniSantander-K dirigida a totaleros. El número total de tarjetas de crédito alcanzó 1,273,000 al final de 2002, cifra 68% superior a la registrada en el 2001, lo que ha permitido al Grupo incrementar su facturación en 73%, obtener una cuota de tarjeta de crédito vigente de 13.2%, cifra superior en 430 p.b. a la reportada en el 2001, que significa un crecimiento interanual del 83% y manteniendo un índice de morosidad del 1.85%, siendo este el más bajo del sistema financiero mexicano.

En captación ventanilla + fondos el Grupo presenta un crecimiento moderado del 0.3%. Los depósitos a plazo en la captación de ventanilla se reducen, mientras que los depósitos a la vista se mantienen, por lo que, sumado al crecimiento en fondos, su cuota de mercado se sitúa en 13.7%

En fondos de inversión el Grupo continuó destacando durante el 2002, este producto ha tenido un crecimiento de 141% en los últimos 2 años, confirmando a Santander-Serfin como un participante líder en este mercado. La cuota de mercado se situó en 13.5% a diciembre de 2002, con un crecimiento de clientes del 29%. Durante 2002 la captación en Fondos de Inversión de Santander Serfin totalizó P\$43,186 millones, presentando un crecimiento anual del 8.5%, superando en 4% al crecimiento del mercado.

Dentro de los Fondos de Inversión de Renta Fija destaca el incremento en los segmentos de Personas Morales y Personas Físicas, con tasas de crecimiento anuales de 60% y 12% respectivamente. Al cierre del 2002, Santander Serfin ocupa el primer lugar en activos de Fondos de Deuda para Personas Morales y el segundo lugar en activos de Fondos de Deuda para Personas Físicas.

Para este año 2003, a partir de la integración de las redes de Banca Comercial Santander y Serfin, se tiene como estrategia principal el lanzamiento en todas las sucursales del país, de la nueva gama de "SUPERFONDOS", con montos iniciales de inversión desde P\$15,000.

Afore Santander Mexicano conserva su liderazgo en el sector en base a afiliados totalizando 3,2 millones para el cierre de 2002. El volumen de recursos administrados finalizó en \$29,049 millones, incrementándose 25.1% interanual y la cuota de mercado se situó en 9.0%.

Integración Santander - Serfin

Los primeros días de septiembre el Consejo de Administración aprobó la integración funcional de Banco Santander Mexicano y Banca Serfin bajo una sola marca comercial: "**Santander Serfin**".

La integración comercial y operativa de los bancos llevó consigo una gran cantidad de trabajo con relación a la plataforma de sistemas, productos y servicios, cambios organizacionales y capacitación al personal:

Durante el último trimestre del año, y sin afectar a los clientes, se unificaron los productos y segmentos de ambos bancos alineándose a un solo set de productos que incorporan las mejores características y ventajas de los productos anteriores. En materia de sistemas se desarrollaron todos los procesos y pruebas necesarias que permitieran la total interoperatividad entre sucursales provenientes de un banco u otro y al mismo tiempo se homologaron los procedimientos operativos de todas las sucursales. Simultáneamente



se unificaron los canales electrónicos de atención remota, como son los cajeros automáticos, la banca telefónica, Internet y el sistema Enlace empresarial.

En el ámbito comercial, se redefinió la estructura de los bancos que atiende a los diferentes segmentos de nuestra clientela y se cambió la estructura geográfica a través de estudios de micro mercados, lo cual permitirá una gestión comercial directiva mucho mas cercana al cliente..

Como resultado de las acciones mencionadas, Santander Serfin ofrece a sus clientes una red de 918 sucursales con más de 1,800 cajeros automáticos y en más de 250 ciudades del país para llevar a cabo sus transacciones bancarias. Permitiendo a ambos bancos operar de una manera eficiente y brindarle a nuestros distintos segmentos de clientes una atención más especializada.

Durante las primeras semanas de enero se empezó con una campaña en medios para dar a conocer al público la integración de los bancos y el día 20 de enero inició con las sucursales de los 2 bancos operando bajo una misma marca comercial y un 100% de interoperatividad.

Resultados Subsidiarias

El negocio bancario conformado por los resultados de Banco Santander Mexicano y Banca Serfin registró una utilidad neta acumulada en 2002 de P\$5,625 millones. Esta cifra representa un crecimiento de 8.6% al compararla con el resultado obtenido durante 2001.

Afore Santander Mexicano reportó una utilidad neta acumulada de P\$565 millones para 2002, 46.4% superior a la reportada en 2001.

Casa de Bolsa Santander Serfin registró utilidades en 2002 por P\$136 millones, 19.3% inferiores a las reportadas el año anterior.

Grupo Financiero Santander Serfin Utilidad Neta por Negocio

Millones de Pesos

	2001	2002	Variación
Negocio Bancario y Afore	5,179	5,625	8.6%
Casa de Bolsa	168	136	-19.3%
Seguros	85	78	-8.6%
Otras Subsidiarias	87	25	-71.3%
Grupo Financiero Santander Serfin	5,519	5,863	6.2%

* Beneficio Atribuible en la Afore del 75%

Nueva Imagen - Nuevos Productos

La conclusión del exitoso proceso de integración comercial y operativa de Santander Serfin fue acompañado del lanzamiento de la nueva imagen a través de sus 918 sucursales a nivel nacional, lo que fortalecerá su presencia y posicionamiento, ratificándose como una de las instituciones financieras líderes en el país. A partir del 20 de enero, los clientes a nivel nacional pueden realizar sus operaciones en cualquiera de las sucursales Santander Serfin, generando con ello un mejor y más eficiente servicio.

Conjuntamente con el lanzamiento de la nueva imagen, Santander Serfin presentó dos nuevos productos al mercado: Súper Cuenta Millonaria y Súper Inversión Garantizada; ambos desarrollados durante el último trimestre del año



Super Cuenta Millonaria: Una nueva cuenta de cheques que sortea dinero en efectivo: 100 mil pesos diariamente y un millón de pesos cada viernes, durante todo el año. Los clientes que cuenten con este producto participarán en el sorteo por medio de un boleto electrónico, uno por cada mil pesos de saldo. Este proceso se lleva a cabo diariamente y de manera permanente; aún cuando los clientes ya hayan sido ganadores, seguirán participando.

Súper Inversión Garantizada: Depósito a 90 días cuyo rendimiento está relacionado al Índice de Precios y Cotizaciones -IPC- de la Bolsa Mexicana de Valores o al comportamiento de los CETES, lo que el cliente decida. La fórmula de este innovador producto de inversión es muy atractiva, pues si la Bolsa sube el cliente gana; si la Bolsa baja el cliente también gana, ya que si el IPC al vencimiento de la inversión es igual o mayor al IPC del día de la compra, se pagará una tasa de 10.10%, mientras que si el IPC es menor el día del vencimiento, el cliente tiene asegurado el 3.0%. La tasa que pueden obtener los clientes de este producto es 2 ó 3 veces mayor que la de un pagaré tradicional. En el caso de la modalidad relacionada con el CETES, el cliente obtiene un mayor rendimiento en la medida que disminuya este indicador. Esto es, si las tasas bajan, el cliente gana más.

Eventos Relevantes

- **Bank of America**

Bank of America Corporation y Santander Central Hispano anunciaron el 11 de diciembre de 2002, un acuerdo definitivo mediante el cual Bank of America adquirirá el 24,9% de la filial del Grupo Santander, Grupo Financiero Santander Serfin, el tercer banco mexicano y el más rentable del país.

La alianza supondrá un avance en la estrategia de Bank of America de atender mejor al mercado hispano, a la vez que abrirá nuevas oportunidades de negocio para Santander Central Hispano a través de su filial mexicana. Bank of America comprará acciones ordinarias del Grupo Financiero Santander Serfin, representativas del 24,9% de la totalidad de acciones ordinarias emitidas y en circulación, por un importe de 1.600 millones de dólares en efectivo. Esta operación se espera se cierre durante el primer trimestre de 2003 y esta sujeta a las autorizaciones legales correspondientes.

- **Premios y Reconocimientos.**

En el 2002, Grupo Financiero Santander Serfin fue reconocido por distintas entidades nacionales e internacionales por sus resultados, gestión y liderazgo, entre las más importantes destacan “Mejor Banco en México” por The Banker; y por Latin Finance; “Mejor Banco en México y 2o en Latinoamérica” por America Economía; “Medalla de Plata en Olimpiadas de Análisis de Latinoamérica de Latin Finance; “3er. Lugar. Equipo de Análisis”: Encuesta Inversionistas Institucionales, única institución en México con este reconocimiento.

- **Calificaciones.**

El 20 de diciembre, la agencia calificadoradora Moody's asignó a Banco Santander Mexicano la calificación Aaa.mx en escala nacional para depósitos a largo plazo. Esta calificación en escala nacional es la más alta que Moody's otorga e identifica al emisor o emisión con la más alta fortaleza en crédito y la menor verosimilitud de pérdida en créditos relativa a otros emisores nacionales.

- **Asamblea Ordinaria-Extraordinaria.**

El pasado 18 de diciembre del 2002, se celebró la Asamblea General Ordinaria de Accionistas de Grupo Financiero Santander Serfin, tomándose entre otros el acuerdo de utilizar P\$1,891.2 millones de utilidad para el pago de anticipo de dividendos por el ejercicio del año 2002, sujeto a las autorizaciones legales correspondientes. El pago de dividendo será de P\$0.39824 por acción.

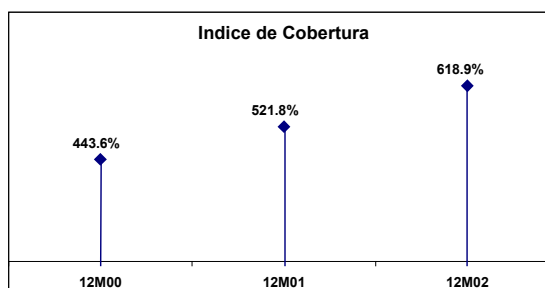
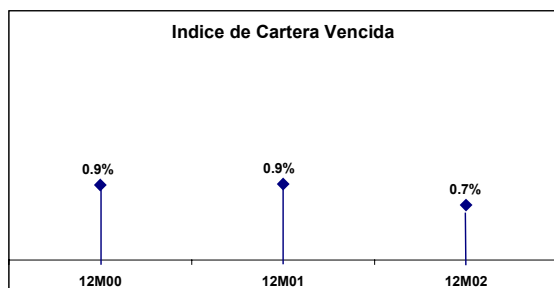
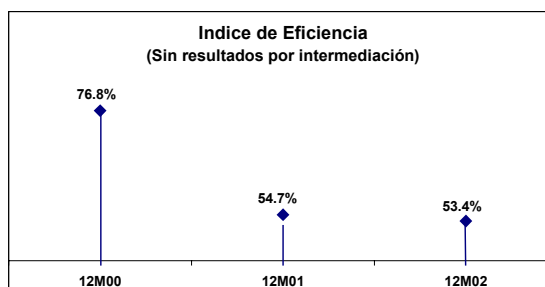
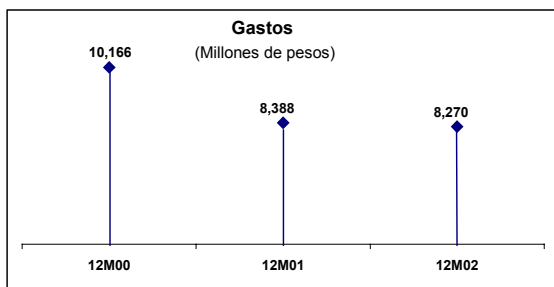
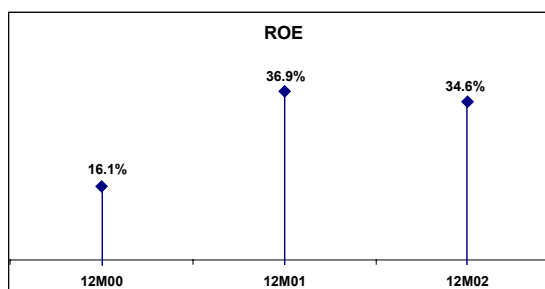
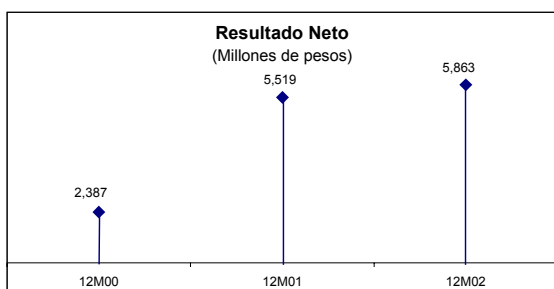


Principales magnitudes del Grupo Financiero Santander Serfin

Millones de pesos

	2001	2002	Variación
Activos totales	243,807	222,575	-8.7%
Cartera vigente (sin Fobaproa IPAB)	69,486	84,378	21.4%
Captación ventanilla	127,198	124,272	-2.3%
-Depósitos a la vista	63,286	63,239	-0.1%
-Depósitos a plazo	63,913	61,033	-4.5%
Fondos de inversión	39,796	43,186	8.5%
Fondos de pensiones	23,220	29,049	25.1%
Sucursales	924	918	-0.8%
Empleados	12,154	11,357	-6.6%
Clientes	2,481,017	2,809,323	13.2%

Evolución de los indicadores de gestión



Santander Central Hispano

Santander Central Hispano (SAN.MC,STD.N) es el mayor grupo financiero de España e Iberoamérica, y el segundo por capitalización bursátil en la zona euro. Fundado en 1857 a forjado importantes iniciativas de negocio en Europa, incluyendo la alianza con The Royal Bank of Scotland desde 1988, la compra del tercer grupo financiero de Portugal y la primera franquicia independiente de financiación de consumo en Alemania.

Tiene una posición líder en Iberoamérica con 92,000 millones de dólares en activos, 23 millones de clientes y 4,327 oficinas repartidas en 11 países. Con una presencia estratégica en los principales mercados de la región, Brasil, México y Chile, el Grupo obtuvo en Iberoamérica un beneficio neto de 1,063 millones de dólares en los primeros 9 meses del 2002.

La información financiera presentada en este reporte se deriva de los estados financieros no auditados preparados de acuerdo a los principios regulatorios mexicanos y reglas establecidas por la Comisión Nacional Bancaria y de Valores (CNBV) y no representan posiciones financieras, resultado de operaciones ni otra información relativa a los principios de contabilidad comúnmente aceptados de los Estados Unidos de Norteamérica (U.S. GAAP). La siguiente información financiera ha sido preparada de acuerdo a la circular 1488 emitida por la CNBV. Todas las cifras incluidas en el reporte se presentan a precios constantes del 31 de diciembre de 2002. Las variaciones se presentan también en términos reales, descontando el efecto de la inflación. El tipo de cambio empleado para la conversión de pesos a dólares es de P\$10.4393



Negocio Bancario Proforma. Estado de Resultados

El negocio bancario de Santander Serfin Proforma (Banco Santander Mexicano mas Banca Serfin incluyendo subsidiarias de ambos) registró una utilidad neta consolidada de P\$5,625 millones durante 2002. Esta cifra es superior en 8.6% a lo obtenido durante 2001.

Para el cuarto trimestre de 2002, la utilidad neta del negocio bancario ascendió a P\$1,130 millones, inferior en 4.0% a lo registrado durante el mismo periodo del año anterior. Las cifras anteriores corresponden a los resultados consolidados con la Afore y otras subsidiarias. La contribución de la Afore, equivalente a un 75% de sus beneficios, representó P\$423 millones acumulados durante 2002 y P\$66 millones durante el cuarto trimestre del año.

Negocio Bancario Santander Serfin

Utilidad Neta

Millones de Pesos

	Trimestral				Enero - Diciembre		
	4T01	1T02	2T02	3T02	4T02	2001	2002
Margen Financiero	2,801	2,209	2,252	2,868	2,881	10,935	10,209
Reservas Crediticias	(473)	(25)	7	(19)	(17)	(764)	(54)
Margen Financiero Ajustado	2,329	2,184	2,258	2,849	2,864	10,171	10,154
Comisiones y Tarifas Netas	867	1,097	665	1,040	927	3,364	3,729
Resultado por Intermediación	685	699	(38)	(268)	(142)	2,504	251
Ingresos Totales de Operación	3,881	3,979	2,886	3,620	3,649	16,039	14,134
Gastos de Administración	(2,538)	(2,379)	(2,117)	(2,261)	(2,609)	(9,768)	(9,366)
Resultado de Operación	1,343	1,600	769	1,359	1,040	6,271	4,768
Otros Productos (Gastos)	71	256	642	219	(98)	(123)	1,018
I.S.R. y P.T.U.	(150)	(217)	(57)	(163)	374	(745)	(62)
Resultados Subsidiarias	13	(28)	(24)	(41)	(16)	(32)	(109)
Partidas Extraordinarias	(99)	(1)	99	80	(169)	(191)	10
Resultado Neto	1,178	1,611	1,428	1,455	1,130	5,179	5,625

Margen Financiero

El Negocio Bancario registró un margen financiero antes de repomo acumulado por 2002 de P\$10,878 millones, cifra inferior en 1.0% al resultado de 2001, mientras que los tipos de interés registraron una caída del 37% en promedio durante 2002. Durante el cuarto trimestre de 2002, el margen financiero antes de repomo totalizó P\$3,054 millones lo que representa un incremento de 2.9% contra el trimestre anterior y 8.1% contra el mismo periodo de 2001.

Santander Serfin continúa con su estrategia de defensa del margen soportado por una mejor mezcla de fondeo, aumento de volúmenes de negocio y cartera sana. La mezcla de fondeo registró una mejora de 560 puntos base, la captación tradicional pasó de representar el 38.5% del total de fondeo en 2001 al 44.1% en 2002.

Asimismo, se mejoró el costo de captación en 830 puntos básicos en los últimos 12 meses representando el 43.0% de TIIE para 2002 que compara favorablemente con el 51.3% de TIIE en 2001.

El margen financiero como porcentaje de activos productivos para 2002 se situó en 3.8% lo que representa una ligera mejora sobre el resultado registrado durante 2001. El spread, o diferencia entre tasa activa y pasiva también presenta un incremento en los últimos doce meses situándose en 3.5%.



Negocio Bancario Santander Serfin

Margen Financiero

Millones de Pesos

	Trimestral				Enero - Diciembre		
	4T01	1T02	2T02	3T02	4T02	2001	2002
Intereses y Rendimientos de Crédito	3,271	2,974	2,789	2,989	2,979	18,281	11,732
Intereses y Rendimientos de Valores	3,070	2,205	2,168	2,251	2,053	13,170	8,677
Premios Cobrados	319	211	304	240	365	2,560	1,119
Intereses por Disponibilidades y Otros	1,112	863	850	1,262	1,422	2,324	4,398
Ingresos por Intereses	7,773	6,252	6,111	6,742	6,820	36,335	25,925
Intereses Pagados	(3,269)	(2,352)	(2,137)	(2,319)	(2,167)	(17,893)	(8,975)
Comisiones y Premios Pagados	(1,371)	(1,263)	(1,402)	(1,224)	(1,372)	(8,038)	(5,261)
Otros costos financieros	(307)	(218)	(137)	(230)	(227)	588	(811)
Gastos por Intereses	(4,947)	(3,832)	(3,676)	(3,773)	(3,766)	(25,343)	(15,047)
Margen Financiero antes de Repomo	2,825	2,420	2,435	2,969	3,054	10,992	10,878
Resultado por Posición Monetaria	(24)	(212)	(184)	(101)	(173)	(57)	(669)
Margen Financiero Neto	2,801	2,209	2,252	2,868	2,881	10,935	10,209
Reservas Crediticias	(473)	(25)	7	(19)	(17)	(764)	(54)
Margen Financiero Ajustado	2,329	2,184	2,258	2,849	2,864	10,171	10,154

1/ En el rubro de intereses y rendimientos de crédito se incluyen las comisiones cobradas por créditos.

2/ En el rubro de intereses y disponibilidades y otros, y en el rubro de otros costos financieros, se incluye el resultado neto por utilidad o pérdida cambiaría según sea el caso

Ingresos no Financieros

Para el año 2002, el negocio bancario generó ingresos no financieros por P\$3,979 millones, cifra que significó una disminución del 32.2% con respecto al 2001. Este resultado se deriva principalmente del comportamiento de los mercados durante el año. Durante el cuarto trimestre del año los ingresos no financieros totalizaron P\$785 millones lo que representa un incremento del 1.8% contra el trimestre anterior y una disminución del 49.4% al compararlo con el mismo periodo del ejercicio anterior.

Comisiones

Santander Serfin dio un fuerte impulso a la expansión de sus comisiones durante el 2002 obteniendo crecimientos tanto en productos de captación como en medios de pago. Las comisiones cobradas por manejo de cuentas se incrementaron 27.6% en el año, mientras que las derivadas por tarjeta de crédito aumentan 43.9%.

El renglón de otras comisiones principalmente compuesto por el negocio de fondos de inversión vendidos a través de la red de sucursales presentó un importante dinamismo en el año, logrando un crecimiento del 36.6% en las comisiones generadas.

Dentro del rubro de comisiones pagadas, se incluye una reclasificación correspondiente al costo de adquisición de cartera de consumo proveniente de otras instituciones de crédito y casas comerciales que corresponde a los saldos de la tarjeta de crédito "Serfin Light". Las cifras de trimestres anteriores ya incluyen los efectos de esta reclasificación.



Negocio Bancario Santander Serfin

Ingresos No Financieros

Millones de Pesos

	Trimestral					Enero - Diciembre	
	4T01	1T02	2T02	3T02	4T02	2001	2002
Comisiones de crédito	31	28	36	50	43	142	156
Manejo de Cuentas	201	213	268	259	250	775	990
Tarjeta de Crédito	332	311	341	397	451	1,043	1,501
Transferencia de Fondos y Remesas	18	18	20	20	15	74	74
Actividades Fiduciarias y de Custodia	42	31	39	44	36	145	150
Fideicomiso Fobaproa	3	9	18	4	3	42	33
Comisiones Afore	249	353	248	377	253	1,199	1,231
Otras Comisiones	219	250	268	255	296	783	1,069
Comisiones Cobradas	1,094	1,214	1,239	1,405	1,347	4,202	5,204
Comisiones Pagadas	(227)	(117)	(573)	(365)	(420)	(838)	(1,476)
Cambios	(181)	232	242	(290)	(974)	937	(791)
Compra-Venta de Valores	430	494	303	(74)	103	1,308	826
Valuación a Mercado	467	(23)	(651)	26	768	302	120
Otros	(31)	(5)	68	71	(38)	(42)	95
Resultado por Intermediación	685	699	(38)	(268)	(142)	2,504	251
Ingresos no Financieros	1,552	1,795	627	772	785	5,868	3,979

Resultado por Intermediación

Los resultados por intermediación presentan un resultado de P\$251 millones acumulados en los doce meses del 2002. Este resultado se deriva principalmente del resultado negativo en cambios durante el año el cual es compensado con la utilidad cambiaria reflejada dentro del margen financiero y una disminución en los resultados por compra-venta de valores.



Gastos de Administración

Los gastos de administración del negocio bancario acumulados del 2002 presentan una reducción del 4.1% con respecto a los registrados durante 2001. Destaca la disminución en rentas, promoción y publicidad y gastos de personal.

Durante el cuarto trimestre los gastos de operación se incrementan al compararlos contra el trimestre anterior y contra el mismo periodo del año pasado. Las razones principales de estos incrementos son: la concentración natural de pagos al final de año y un importante aumento en publicidad derivado de las campañas de promoción de nueva imagen y nuevos productos.

El índice de eficiencia del negocio bancario (gastos de operación / ingresos totales) mejora en los últimos doce meses 150 puntos base situándose en 54.4% al cierre de 2002. Sin embargo, este índice se vio afectado durante el último trimestre por el incremento en gastos arriba mencionado lo que representa un retroceso en la tendencia que venía presentando en los últimos trimestres.

De igual forma, el índice de recurrencia (comisiones / gastos de operación) presenta un incremento de 510 puntos base entre 2001 y 2002, registrando 47.0% de forma acumulada y para el cuarto trimestre del año también presenta una disminución contra los trimestres anteriores.

Negocio Bancario Santander Serfin

Gastos de Administración

Millones de Pesos

					Trimestral	Enero - Diciembre	
	4T01	1T02	2T02	3T02	4T02	2001	2002
Personal	1,002	928	889	931	1,022	3,872	3,770
Administración y Operación	608	660	425	565	744	2,265	2,394
Otros Honorarios	82	71	79	86	109	333	345
Promoción y Publicidad	145	84	80	76	113	391	352
Impuestos Diversos	166	140	179	157	195	635	671
Rentas	132	114	109	105	81	529	409
Gastos de Operación	2,136	1,997	1,761	1,920	2,264	8,025	7,941
Aportaciones al IPAB	191	202	189	188	176	769	755
Depreciaciones y Amortizaciones	211	180	167	153	169	974	669
Gastos de Administración	2,538	2,379	2,117	2,261	2,609	9,768	9,366

Otros Productos y Gastos

El negocio bancario de Santander Serfin acumuló en el renglón de otros productos y gastos netos un resultado de P\$1,018 para 2002. Durante el cuarto trimestre presentó un resultado negativo de P\$98 millones. El resultado de repomo-otros durante los últimos 12 meses presenta un ingreso por P\$62 millones, mientras que para el cuarto trimestre del año se sitúa en P\$10 millones.

El costo de adquisición de la tarjeta Light, que se registró durante los últimos trimestres en este renglón, se reclasificó a fin de registrarlo en el rubro de comisiones pagadas incluido dentro de ingresos no financieros. Los períodos anteriores ya incluyen los efectos de reclasificación.

Negocio Bancario Proforma. Balance

Cartera de Crédito

La cartera de crédito total del negocio bancario de Santander Serfin ascendió a P\$84,801 millones al 31 de diciembre de 2002 excluyendo el pagaré IPAB. Este resultado representa un incremento del 20.5% a lo registrado al cierre del 2001. De la misma manera la cartera vigente registra un incremento del 21.5% proveniente principalmente de los segmentos comercial, consumo y entidades gubernamentales. Con estos resultados la cuota de mercado de Santander Serfin aumentó 160 pb finalizando 2002 en 13.4%.

Durante el cuarto trimestre de 2002 el IPAB amortizó P\$8,935 millones del pagaré registrado en el balance de Banca Serfin para totalizar P\$17,872 millones amortizados durante 2002 de acuerdo al calendario establecido. Con estas acciones la cifra de nota IPAB registró al 31 de diciembre de 2002, P\$47,594 millones, mientras que el monto en créditos al IPAB registrado en el rubro de entidades gubernamentales asciende a P\$19,011 millones a diciembre de 2002.

Crédito Comercial

La cartera comercial vigente del negocio bancario presentó una mejoría durante los últimos doce meses del 12.3% derivado del impulso en crédito de segmentos corporativo y empresas.

Crédito al Consumo

Tarjeta de Crédito

La cartera de crédito al consumo del negocio bancario experimentó un gran empuje principalmente en tarjeta de crédito derivado de los productos Light y UniSantander-K, los cuales completan la oferta de tarjetas de crédito cubriendo todas las necesidades del cliente. El número total de tarjetas de crédito alcanzó a finales de 2002 las 1,273,000 tarjetas, 68% más que en 2001, lo que ha permitido al Grupo en México incrementar su facturación en 73%. Asimismo la cartera de tarjeta de crédito de Santander-Serfin se incrementó durante los últimos doce meses 85% con un índice de cartera vencida de 1.85%, el más bajo del mercado.

Negocio Bancario Santander Serfin

Composición de la Cartera de Crédito

Millones de pesos

	2001		2002			
	Diciembre	%	Septiembre	%	Diciembre	%
Comercial	49,997	71.1	63,805	75.2	63,646	75.1
Consumo	3,680	5.2	5,623	6.6	6,217	7.3
Tarjeta de Crédito	3,132	4.5	5,192	6.1	5,807	6.8
Otros	548	0.8	431	0.5	410	0.5
Vivienda	4,812	6.8	4,628	5.5	4,682	5.5
Residencial	839	1.2	1,038	1.2	1,154	1.4
Interés Social	3,972	5.6	3,589	4.2	3,528	4.2
Total	58,489	83.1	74,056	87.3	74,544	87.9
Cartera Reestructurada en Udis:						
Planta Productiva	1,086	1.5	532	0.6	452	0.5
Gobierno Estatal y Municipal	5,205	7.4	5,029	5.9	4,730	5.6
Vivienda	5,452	7.7	5,116	6.0	4,983	5.9
Otros	120	0.2	96	0.1	92	0.1
Total	11,863	16.9	10,773	12.7	10,257	12.1
Total Cartera de Crédito	70,352	100.0	84,829	100.0	84,801	100.0
Créditos al Fobaproa / IPAB	69,763		57,726		47,594	



Cartera Vencida y Cobertura

La cartera vencida del negocio bancario se ubicó en P\$872 millones al 31 de diciembre de 2002, lo que representa una disminución del 31.6% a la registrada en diciembre del 2001 y un ligero incremento del 2.3% sobre septiembre de 2002.

El índice de cartera vencida se situó en 0.7% para 2002 o 1.0% excluyendo el pagaré IPAB cifra inferior en 20 puntos base a lo reportado al 31 de diciembre de 2001. El índice de cobertura (reservas / cartera vencida) ascendió a 619% ubicándose de esta forma como el mejor del sistema bancario mexicano.

Negocio Bancario Santander Serfin

Calidad de la Cartera

Millones de Pesos

	2001		2002		Variación	
	Diciembre	Septiembre	Diciembre	Dic. 01	Sept. 02	
Cartera Total (sin IPAB)	70,352	84,829	84,801	20.5%	(0.0%)	
Cartera Vigente	69,077	83,976	83,929	21.5%	(0.1%)	
Cartera Vencida	1,275	853	872	(31.6%)	2.3%	
Índice de Cartera Vencida (con IPAB)	0.9	0.6	0.7	(0.3)	0.1	
Índice de Cartera Vencida (sin IPAB)	1.8	1.0	1.0	(0.8)	0.0	
Índice de Cobertura	522.0	651.7	619.0	97.0	(32.6)	

Calificación de la Cartera de Crédito

La cartera de crédito del negocio bancario medida en términos de su calificación por grado de riesgo continúa mejorando en su estructura. La cartera de riesgo bajo (A+B) representa el 96.2% del total a diciembre del 2002 comparada con el 91.5% del año anterior.

Negocio Bancario Santander Serfin

Calificación de la Cartera de Crédito

Millones de pesos

Grado de Riesgo (1)	2001		2002		2002	
	Diciembre	%	Septiembre	%	Diciembre	%
A	35,302	74.5	41,895	85.7	41,017	85.1
B	8,047	17.0	5,196	10.6	5,341	11.1
C	3,045	6.4	1,168	2.4	1,218	2.5
D	623	1.3	438	0.9	388	0.8
E	344	0.7	214	0.4	260	0.5
Total	47,362	100.0	48,911	100.0	48,225	100.0



Movimiento de Reservas de Crédito

Durante el ejercicio del 2002 las reservas preventivas para riesgos crediticios se incrementaron P\$858 millones, aplicándose castigos, condonaciones y quitas por P\$1,401 millones, de los cuales el 72.3% correspondió a cartera comercial, 14.6% a cartera hipotecaria y 13.1% a tarjeta de crédito.

Negocio Bancario Santander Serfin

Movimiento de Reservas

Millones de pesos nominales

Reservas Preventivas al 31 de Diciembre de 2001	6,303
Mas:	
Creación de Reservas	35
Recuperaciones	620
Efecto Cambiario	203
Menos:	
Castigos, Condonaciones y Quitas	(1,401)
Costo Programas de Apoyo	(115)
Otros	(247)
Reservas Preventivas al 31 de Diciembre de 2002	5,397

Captación de Recursos y Fondos de Inversión

La captación de ventanilla del Negocio Bancario registra una disminución de 2.4% durante los últimos doce meses con un saldo a diciembre de P\$124,293 millones. Los depósitos a la vista, incluidos en la captación de ventanilla presentan un incremento de 0.7% a la vez que los depósitos a plazo bajan en 4.5%, dando como resultado una mejor mezcla de captación de ventanilla (depósitos a la vista / depósitos de ventanilla) situándose en 50.8% a diciembre de 2002 contra 49.6% durante el mismo periodo del año pasado.

Los fondos de inversión han tenido un crecimiento del 15% en los últimos 12 meses, confirmando a Santander-Serfin como un participante líder en este mercado. Los activos administrados totalizaron P\$43,186 millones y la cuota de mercado a diciembre de 2002 se situó en 13.5% con un crecimiento de clientes del 29%. Dentro de los Fondos de Inversión de Renta Fija destaca el incremento en los segmentos de Personas Morales y Personas Físicas, con tasas de crecimiento anuales de 60% y 12% respectivamente. Al cierre del 2002, Santander Serfin ocupa el primer lugar en activos de Fondos de Deuda para Personas Morales y el segundo lugar en activos de Fondos de Deuda para Personas Físicas.



Índice de Capitalización

El índice de capitalización pro forma del negocio bancario a diciembre de 2002 se ubicó en 20.5% considerando tanto activos en riesgo de crédito como activos en riesgo de mercado. El índice de capital básico ascendió a 19.7%. Estos indicadores son los mismos si se aplican reglas de capitalización que estarán plenamente en vigor en 2003, confirmando la excelente calidad del capital del negocio bancario.

En las notas a los estados financieros que se incluyen en los anexos se presenta la cédula de procedimiento de cálculo para ambos bancos al 31 de diciembre de 2002.

Negocio Bancario Santander Serfin

Capitalización

Millones de Pesos

	2001		2002
	Diciembre	Septiembre	Diciembre
Capital Básico	15,043	19,501	17,731
Capital Complementario	752	779	785
Capital Neto	15,795	20,280	18,516
Activos en Riesgo			
- Riesgos de Crédito	68,075	70,707	70,758
- Riesgos de Crédito + Mercado	95,639	102,761	90,106
Riesgos de Crédito:			
Índice de Capital Básico (%)	22.1	27.6	25.1
Índice de Capital Complementario (%)	1.1	1.1	1.1
Índice de Capitalización (%)	23.2	28.7	26.2
Riesgos de Crédito y Mercado:			
Índice de Capital Básico (%)	15.7	19.0	19.7
Índice de Capital Complementario (%)	0.8	0.8	0.9
Índice de Capitalización (%)	16.5	19.7	20.5

Esquema de Rentas Mínimas

En cuanto al programa de beneficios para deudores de créditos para la vivienda denominado "Esquema de Pagos Mínimos Equivalentes a Rentas", la situación de Banco Santander Mexicano al 31 de diciembre de 2002 es la siguiente:

- El importe de la contingencia máxima asciende a P\$38.5 millones, con reservas constituidas de P\$26.7 millones.
- El valor neto de realización estimado de los inmuebles por P\$36.0 corresponde al de mercado, de acuerdo a los avalúos realizados.
- El monto de los intereses capitalizados a favor de Banco Santander Mexicano al 31 de diciembre de 2002 es \$35.3 millones.
- El importe de las rentas vencidas al 31 de diciembre de 2002 asciende a P\$902.9 miles, de los cuales P\$24.8 miles corresponden a deudores con una mensualidad vencida, P\$196.8 miles a deudores con vencimientos entre dos y cuatro meses y el resto a deudores con más de cuatro meses vencidos.

Durante 2002 se efectuaron aplicaciones contra reservas por un importe de P\$1.3 millones



ESTADOS FINANCIEROS

- **Balance General Consolidado**
- **Estado de Resultados Consolidado**
- **Estado Consolidado de Variaciones en el Capital Contable**
- **Estado Consolidado de Cambios en la Situación Financiera**
- **Utilidad por Acción**

Cambios en prácticas contables aplicables a partir del año 2001

La Comisión Nacional Bancaria y de Valores (CNBV) emitió la nueva metodología para la calificación de la cartera crediticia comercial, la cual entró en vigor a partir de enero de 2001. Esta metodología permite obtener una calificación por acreditado en función de un análisis que considera el riesgo de crédito que representa, tomando en cuenta el entorno, la generación de flujos de efectivo y su experiencia de pago, entre otros elementos cuantitativos y cualitativos de dicho riesgo y, por otro lado, calificar cada crédito en relación con el valor de las garantías para estimar una probable pérdida. Banco Santander Mexicano y Banca Serfin se apegarán inicialmente a la metodología de calificación bajo el modelo Estándar.

A partir de enero de 2001, entró en vigor una nueva metodología para la calificación y constitución de reservas preventivas de la cartera derivada de operaciones de crédito para la adquisición de bienes de consumo duradero y personales, en la cual se establece la estratificación de la misma de acuerdo a la morosidad en los pagos y con base en ello, se determine el monto de las reservas preventivas necesarias con relación al riesgo. Asimismo, será necesario determinar las reservas preventivas catalogadas como específicas y precisar las generales para los efectos del computo en el capital neto.

También establece que en virtud de la similitud de la citada cartera con las operaciones de tarjeta de crédito se aplicará la misma metodología tomando en cuenta la experiencia de pago de los acreditados y la estratificación en función al número de períodos de facturación que reporten incumplimiento de pago a la fecha de la calificación.

En el último trimestre del año 2000, la CNBV emitió criterios contables relacionados con registros contables, valuación de activos, normas de presentación y revelación de la información financiera, que modifican y amplían criterios anteriores. Banco Santander Mexicano y Banca Serfin están adoptando las nuevas normas contables y de revelación a partir del 1 de enero de 2001.



Grupo Financiero Santander Serfin

Balance General Consolidado

Millones de pesos constantes al 31 de Diciembre de 2002

	2001				2002			
	Mar.	Jun.	Sep.	Dic.	Mar.	Jun.	Sep.	Dic.
Activos								
Disponibilidades	29,648	34,199	52,481	49,326	51,534	64,118	50,833	31,013
Instrumentos financieros	31,949	46,685	37,880	44,011	42,507	57,967	55,396	48,525
Títulos para negociar	8,139	19,920	11,135	11,448	25,892	30,514	29,236	23,900
Títulos disponibles para la venta	8,231	16,387	13,771	17,509	3,105	13,048	13,279	11,913
Títulos conservados al vencimiento	15,579	10,378	12,973	15,054	13,510	14,404	12,881	12,712
Operaciones con valores y derivadas	702	744	85	2,544	2,475	479	144	617
Saldos deudores en operaciones de reporto	0	0	0	306	254	178	52	136
Valores a recibir en operaciones de préstamo	0	0	0	0	0	0	0	0
Operaciones con derivados	702	744	85	2,239	2,203	299	87	480
Valores no asignados por liquidar	0	0	0	0	18	1	4	1
Cartera de crédito vigente								
Comercial	24,407	22,765	24,603	25,509	24,249	26,091	28,698	28,484
Entidades financieras	11	561	166	0	0	0	0	0
Consumo	2,573	2,755	2,935	3,739	4,301	4,992	5,603	6,166
Vivienda	10,959	10,469	10,292	9,998	9,720	9,478	9,340	9,268
Entidades gubernamentales	20,455	18,218	19,158	30,240	29,559	28,561	40,723	40,459
Cartera vigente sin IPAB	58,404	54,768	57,153	69,486	67,829	69,122	84,364	84,378
IPAB	91,172	81,638	80,414	69,763	68,850	58,492	57,726	47,594
Total cartera de crédito vigente	149,576	136,406	137,567	139,250	136,679	127,614	142,089	131,971
Cartera de crédito vencida								
Comercial	1,243	1,005	1,113	915	626	324	357	360
Entidades financieras	12	1	1	1	1	0	0	0
Consumo	110	125	112	121	91	107	127	153
Vivienda	202	126	166	238	327	348	369	359
Entidades gubernamentales	1	1	1	1	1	1	0	0
Total cartera de crédito vencida	1,567	1,258	1,394	1,276	1,045	781	853	872
Total cartera de crédito	151,144	137,663	138,961	140,525	137,725	128,394	142,942	132,844
Reservas preventivas (-)	(7,670)	(6,581)	(6,675)	(6,655)	(6,257)	(5,545)	(5,556)	(5,398)
Cartera de crédito neta	143,473	131,083	132,286	133,870	131,468	122,850	137,386	127,446
Otras cuentas por cobrar (neto)	2,646	3,288	2,406	4,066	4,728	1,894	2,439	5,346
Inmuebles, mobiliario y equipo (neto)	6,021	5,932	5,802	5,545	5,402	5,235	5,156	5,069
Bienes adjudicados	547	536	317	306	290	269	199	168
Inversiones permanentes en acciones	1,682	1,385	1,394	1,446	1,490	1,763	1,784	1,851
Impuestos diferidos	1,140	1,147	1,106	1,156	1,147	1,254	1,229	1,564
Otros activos	1,275	1,089	1,179	1,538	1,291	1,341	1,300	977
Activo Total	219,084	226,088	234,936	243,807	242,333	257,169	255,868	222,575



Grupo Financiero Santander Serfin

Balance General Consolidado

Millones de pesos constantes al 31 de Diciembre de 2002

	2001				2002			
	Mar.	Jun.	Sep.	Dic.	Mar.	Jun.	Sep.	Dic.
Pasivo y Capital								
Captación tradicional	162,030	149,916	176,827	174,002	160,632	164,734	164,403	148,890
Depósitos de disponibilidad inmediata	46,968	52,079	57,866	69,682	69,504	74,205	74,056	68,151
Depósitos a plazo de clientes	75,533	73,162	69,990	63,638	62,052	65,229	61,699	60,699
Depósitos a plazo mercado de dinero	30,923	16,802	43,307	37,506	25,870	22,200	25,526	17,032
Bonos bancarios	8,606	7,872	5,665	3,176	3,205	3,100	3,122	3,008
Préstamos interbancarios	26,585	41,572	21,633	32,035	38,418	49,254	43,068	33,797
De exigibilidad inmediata	5,923	7,312	2,558	19,795	10,043	24,287	6,587	9,906
De corto plazo	11,207	27,982	13,002	6,249	22,799	20,372	32,325	20,109
De largo plazo	9,454	6,279	6,073	5,991	5,577	4,595	4,156	3,782
Operaciones con valores y derivadas	928	986	2,247	6,086	5,764	7,708	6,210	5,190
Saldos acreedores en operaciones de reporto	501	739	213	412	468	405	287	533
Operaciones que representan un préstamo con colateral	0	0	0	0	0	0	0	0
Valores a entregar en operaciones de préstamo	167	181	1,419	3,602	3,060	6,012	4,799	4,569
Operaciones con derivados	260	65	615	2,072	2,224	1,290	1,115	85
Valores no asignados por liquidar	0	0	0	0	12	0	9	2
Otras cuentas por pagar	12,001	14,074	14,196	9,809	14,467	11,270	15,968	10,695
ISR y PTU por pagar	261	381	502	653	767	250	265	208
Acreedores diversos y otras cuentas por pagar	11,740	13,693	13,694	9,156	13,699	11,020	15,703	10,488
Obligaciones subordinadas	85	325	380	295	279	434	547	524
Impuestos diferidos	0	0	0	0	0	0	0	0
Créditos diferidos	393	495	152	154	158	98	36	2
Pasivo Total	202,021	207,367	215,435	222,380	219,718	233,498	230,231	199,099
Capital contribuido	31,464	31,075	31,060	31,056	31,015	30,992	30,970	24,869
Capital social	19,466	19,492	19,492	19,492	19,492	29,216	29,216	23,147
Prima en venta de acciones	9,245	9,724	9,724	9,724	9,724	0	0	0
Obligaciones subordinadas de conversión obligatoria	2,753	1,859	1,844	1,840	1,799	1,775	1,754	1,722
Aportaciones de capital pendientes de formalizar	0	0	0	0	0	0	0	0
Capital ganado	(14,401)	(12,354)	(11,560)	(9,630)	(8,400)	(7,321)	(5,334)	(1,393)
Reservas de capital	85	85	85	85	85	85	85	86
Resultado de ejercicios anteriores	(11,466)	(11,466)	(11,466)	(11,670)	(6,166)	(6,070)	(5,662)	435
Resultado por valuación de títulos disponibles a la venta	0	0	(0)	424	(45)	(369)	(412)	(5)
Resultado por conversión de operaciones extranjeras	0	0	0	0	0	0	0	0
Exceso o insuficiencia en la actualización del capital	(4,496)	(3,863)	(4,555)	(4,128)	(4,128)	(4,128)	(4,128)	(4,128)
Resultado por tenencia de activos no monetarios	0	0	0	(84)	(84)	(121)	(70)	(87)
Por valuación del activo fijo	0	0	0	0	0	0	0	0
Por valuación de inversión permanente en acciones	0	0	0	(84)	(84)	(121)	(70)	(87)
Ajustes por obligaciones laborales al retiro	0	0	0	0	0	0	0	0
Resultado neto	1,263	2,716	4,164	5,519	1,670	3,077	4,603	5,863
Interés minoritario	212	174	213	225	268	203	250	269
Anticipo de dividendos sobre resultados del ejercicio	0	0	0	0	0	0	0	(3,826)
Capital contable	17,063	18,721	19,500	21,427	22,615	23,670	25,637	23,476
Total Pasivo y Capital Contable	219,084	226,088	234,936	243,807	242,333	257,169	255,868	222,575



Grupo Financiero Santander Serfin

Balance General Consolidado

Millones de pesos constantes al 31 de Diciembre de 2002

	2001				2002			
	Mar.	Jun.	Sep.	Dic.	Mar.	Jun.	Sep.	Dic.
Cuentas de orden								
Clientes cuentas corrientes	81	26	(42)	49	(38)	(71)	22	300
Bancos de clientes	26	13	12	6	5	9	6	269
Operaciones de banca de inversión por cuenta de terceros	0	0	0	0	0	0	0	0
Cuentas de margen en operaciones de futuros	0	0	0	0	0	0	0	0
Otras cuentas corrientes	0	0	0	0	0	0	0	0
Liquidación de operaciones de clientes	54	13	(53)	43	(43)	(79)	16	31
Valores de clientes	136,447	125,861	133,517	135,779	157,035	151,558	137,923	124,416
Valores de clientes recibidos en custodia	134,104	124,051	132,120	134,456	155,509	150,204	136,457	123,252
Valores y documentos recibidos en garantía	2,343	1,810	1,398	1,323	1,526	1,354	1,466	1,164
Operaciones por cuenta de clientes	852	435	49	41	56	94	206	30,190
Operaciones de préstamo de valores de clientes	0	0	0	6	27	45	133	53
Operaciones de reporto de clientes	0	0	0	0	0	0	0	30,072
Operaciones de compra (precio de opción)	852	435	49	35	29	49	73	65
Instrumentos derivados de clientes	0	0	0	0	0	0	0	0
Operaciones de compra de futuros y contratos adelantados con clientes	0	0	0	0	0	0	0	0
Operaciones de venta de futuros y contratos adelantados con clientes	0	0	0	0	0	0	0	0
Operaciones por cuenta de terceros	137,380	126,323	133,525	135,870	157,053	151,581	138,151	154,906
Operaciones por cuenta propia	441,199	423,560	470,579	496,110	521,756	529,648	519,060	556,836
Avales otorgados	70	66	930	942	917	127	128	128
Otras obligaciones contingentes	4,210	3,273	3,247	3,941	2,583	2,811	2,778	2,424
Apertura de créditos irrevocables	2,164	2,730	3,162	2,952	2,748	5,627	4,188	4,203
Bienes en fideicomiso o mandato	100,632	99,467	94,058	91,067	93,505	94,118	92,109	76,181
Bienes en custodia o administración	280,338	270,648	323,790	352,548	377,693	384,621	376,737	420,857
Montos comprometidos en operac. con FOBAPROA o al IPAB	8,968	7,918	8,707	8,438	7,866	6,432	6,579	21,014
Calificación de la cartera crediticia	0	0	0	0	0	0	0	0
Cartas de crédito a la sociedad entregada en garantía	0	0	0	0	0	0	0	0
Certificados de deposito en circulación	23	23	23	23	22	22	21	20
Valores de la sociedad entregados en custodia	42,701	37,733	36,615	36,131	36,160	35,612	36,011	31,393
Valores de la sociedad entregados en garantía	2,092	1,702	47	54	114	51	102	80
Valores gubernamentales de la sociedad en custodia	0	0	0	0	134	213	392	520
Liquidaciones con divisas de la sociedad en el extranjero	0	0	0	0	0	0	0	0
Instrumentos derivados	0	0	0	0	0	0	0	0
Adeudo al fondo de contingencia	0	0	0	14	14	15	15	16
Operaciones de reporto								
Reportada								
Parte activa	85,995	82,830	69,932	57,425	83,576	110,440	83,927	81,324
(Menos) Parte pasiva	86,642	83,506	70,135	57,555	83,874	110,781	84,204	81,868
(Neto)	(647)	(676)	(203)	(129)	(299)	(341)	(277)	(545)
Reportadora								
Parte activa	14,480	15,559	3,371	3,659	9,528	38,779	4,348	13,004
(Menos) Parte pasiva	14,333	15,623	3,381	3,636	9,443	38,665	4,305	12,857
(Neto)	147	(63)	(9)	23	85	114	43	148
Total cuentas de orden por cuenta propia	440,699	422,821	470,367	496,004	521,542	529,422	518,825	556,438



Grupo Financiero Santander Serfin
Estado de Resultados Consolidado

Millones de pesos constantes al 31 de Diciembre de 2002

	2001					2002				
	1T	2T	3T	4T	Acum.	1T	2T	3T	4T	Acum.
Ingresos por intereses	12,455	10,357	7,128	8,090	38,029	6,365	6,160	6,796	7,000	26,321
Gastos por intereses	(9,439)	(7,305)	(4,651)	(5,144)	(26,540)	(3,846)	(3,691)	(3,737)	(3,817)	(15,090)
Resultado por posición monetaria neto (margen financiero)	(34)	(57)	(22)	(67)	(181)	(244)	(224)	(139)	(233)	(840)
Margen financiero	2,982	2,994	2,454	2,878	11,308	2,275	2,245	2,921	2,951	10,391
Estimación preventiva para riesgos crediticios	(39)	(45)	(208)	(473)	(764)	(25)	7	(19)	(17)	(54)
Margen financiero ajustado por riesgos crediticios	2,943	2,950	2,246	2,405	10,544	2,250	2,251	2,901	2,934	10,337
Comisiones y tarifas cobradas	1,101	1,021	1,357	1,208	4,687	1,354	1,380	1,532	1,469	5,735
Comisiones y tarifas pagadas	(204)	(197)	(213)	(229)	(843)	(119)	(575)	(367)	(422)	(1,482)
Resultado por intermediación	334	507	1,051	748	2,639	674	(56)	(276)	(149)	192
Ingresos totales de la operación	4,174	4,279	4,441	4,133	17,027	4,160	3,000	3,791	3,832	14,782
Gastos de administración y promoción	(2,634)	(2,517)	(2,428)	(2,632)	(10,212)	(2,479)	(2,220)	(2,374)	(2,705)	(9,778)
Resultado de la operación	1,540	1,762	2,013	1,500	6,815	1,681	780	1,417	1,127	5,005
Otros productos	206	161	241	552	1,159	491	658	567	219	1,936
Otros gastos	(280)	(199)	(423)	(515)	(1,416)	(235)	(38)	(352)	(299)	(925)
Resultado antes de I.S.R. y P.T.U.	1,466	1,724	1,831	1,537	6,558	1,937	1,399	1,632	1,048	6,016
ISR y PTU causados	(219)	(294)	(259)	(232)	(1,004)	(247)	(79)	(168)	(122)	(616)
ISR y PTU diferidos	33	22	12	68	136	4	(4)	(11)	479	468
Resultados antes de participación en subsidiarias y asociadas	1,281	1,453	1,584	1,373	5,690	1,693	1,317	1,454	1,404	5,868
Participación en el resultado de subsidiarias y asociadas	54	(2)	(7)	100	145	21	19	3	42	85
Operaciones discontinuadas, partidas extraordinarias y cambios en políticas contables	(41)	17	(91)	(106)	(220)	(0)	98	118	(163)	52
Interés minoritario	(31)	(14)	(39)	(13)	(97)	(44)	(27)	(49)	(22)	(141)
Resultado neto Total	1,263	1,454	1,447	1,355	5,519	1,670	1,407	1,526	1,260	5,863

* En los rubros de ingresos por intereses y gastos por intereses se incluye el resultado neto por utilidad o pérdida cambiaria según sea el caso.



Grupo Financiero Santander Serfin
Estado de Variaciones en el Capital Contable
del 1o. de Enero al 31 de Diciembre de 2002
Millones de pesos

CONCEPTO	Capital contribuido					Capital ganado						
	Capital social	Prima en venta de acciones	Obligac. Subord. de conversión obligatoria	Reservas de capital	Utilidades retenidas	Resultado por valuación de títulos disponibles para la venta	Exceso o insufic. En la actualizac. del capital	Resultados por tenencia de activos no monetarios	Utilidad o (pérdida) neta	Anticipo de dividendos sobre resultado del ejercicio	Interés minoritario	Total capital contable
SALDOS AL 31 DE DICIEMBRE DE 2001 ACTUALIZADOS A PESOS DE PODER ADQUISITIVO AL 31 DE DICIEMBRE DE 2002	19,492	9,724	1,743	85	(11,670)	424	(4,128)	(84)	5,519		225	21,329
MOVIMIENTOS INHERENTES A LAS DECISIONES DE LOS ACCIONISTAS												
Capitalización de prima en venta de acciones	9,724	(9,724)										
Capitalización de Resultado de Ejercicios Anteriores	(6,070)			6,070								
Traspaso de reserva Legal				1	(1)							
Anticipo de dividendos sobre resultado del ejercicio										(3,826)		(3,826)
Traspaso del resultado del ejercicio anterior				5,519					(5,519)			
TOTAL	3,655	(9,724)		1	11,588				(5,519)	(3,826)		(3,826)
MOVIMIENTOS POR EL RECONOCIMIENTO DE LA UTILIDAD INTEGRAL												
Valuación de subsidiarias y asociadas				517	(429)			(3)				85
Resultado del periodo									5,863			5,863
Provisión de intereses por el periodo			(21)									(21)
Interés minoritario del periodo											45	45
TOTAL			(21)	517	(429)			(3)	5,863		45	5,972
SALDOS AL 31 DE DICIEMBRE DE 2002	23,147		1,722	86	435	(5)	(4,128)	(87)	5,863	(3,826)	269	23,476



Grupo Financiero Santander Serfin
Estado Consolidado de Cambios en la Situación Financiera
Del 1o. de Enero al 31 de Diciembre de 2002

Millones de pesos

ACTIVIDADES DE OPERACIÓN:

Resultado antes de operaciones discontinuas, partidas extraordinarias, cambios en políticas contables e interés minoritario	5,952
Mas Partidas aplicadas a resultados que no generaron o requirieron utilización de recursos	
Depreciación y amortización	739
Estimación preventiva para riesgos crediticios	54
Resultado por valuación a valor razonable	77
Participación en el resultado de subsidiarias	(85)
Estimación para bienes adjudicados	26
Impuestos diferidos	(468)
Recursos generados por la operación	6,296

CAMBIOS EN CUENTAS OPERATIVAS:

Incremento (decremento) en:	
Instrumentos financieros	(4,959)
Operaciones con valores y derivadas	970
Cartera de créditos	6,370
Otras cuentas por cobrar	(1,280)
Impuestos Diferidos	61
Cargos diferidos e intangibles	434
Captación tradicional	(25,111)
Préstamos interbancarios y de otros organismos	1,762
Otras cuentas por pagar	939
Obligaciones subordinadas en circulación	230
Créditos diferidos	(152)
Total	(20,739)
Total de recursos generados por la operación	(14,443)

ACTIVIDADES DE FINANCIAMIENTO:

Incremento (decremento) en:	
Decreto de dividendos	(3,826)
Recuperación de reservas previamente aplicadas contra Resultado de ejercicios anteriores	517
Cancelación de actualización de obligaciones subordinadas de conversión obligatoria y otros	(118)
Interés minoritario	(96)
Recursos utilizados en actividades de financiamiento	(3,523)

ACTIVIDADES DE INVERSIÓN:

Incremento (decremento) en:	
Inmuebles, mobiliario y equipo	(171)
Bienes adjudicados	113
Inversiones permanentes en acciones	(288)
Recursos utilizados en actividades de inversión	(347)
Aumento o (Disminución) de efectivo y equivalentes	(18,313)
Efectivo y equivalentes al principio del periodo	49,326
Efectivo y equivalentes al final del periodo	31,013



Grupo Financiero Santander Serfin, S.A. De C.V.

Determinación de la utilidad por acción ordinaria y utilidad por acción diluida

(Cifras en pesos)

	Ejercicio 2002			Ejercicio 2001			Ejercicio 2000		
	Utilidad	Acciones -ponderadas-	Utilidad por acción	Utilidad	Acciones -ponderadas-	Utilidad por acción	Utilidad	Acciones -ponderadas-	Utilidad por acción
Utilidad -atribuible- por acción ordinaria	5,863,151,000	4,637,131,349	<u>1.264391832</u>	5,227,481,000	3,199,477,347	<u>1.633854668</u>	2,142,907,000	1,095,078,414	<u>1.956852562</u>
Aportaciones para futuros aumentos de capital		-		342,038,516			1,367,743,698		
Obligaciones subordinadas de conversión obligatoria	-	-		32,312,761	2,654,957		69,558,579	6,195,700	
Utilidad diluida por acción	5,863,151,000	4,637,131,349	<u>1.264391832</u>	5,259,793,761	3,544,170,820	<u>1.48406892</u>	2,212,465,579	2,469,017,812	<u>0.89609138</u>
Mas (pérdida) menos (utilidad):									
Operaciones discontinuas, partidas extraordinarias y cambios en políticas contables	(51,097,492)			64,501,556			(18,057,212)		
Utilidad continua diluida por acción	<u>5,812,053,508</u>	<u>4,637,131,349</u>	<u>1.253372629</u>	<u>5,324,295,317</u>	<u>3,544,170,820</u>	<u>1.502268256</u>	<u>2,194,408,367</u>	<u>2,469,017,812</u>	<u>0.88877786</u>



ESTADOS FINANCIEROS

- **Balance General Consolidado**
- **Estado de Resultados Consolidado**
- **Estado Consolidado de Variaciones en el Capital Contable**
- **Estado Consolidado de Cambios en la Situación Financiera**



Banco Santander Mexicano
Balance General Consolidado

Millones de Pesos Constantes al 31 de Diciembre de 2002

	2001				2002			
	Mar.	Jun.	Sep.	Dic.	Mar.	Jun.	Sep.	Dic.
Activo								
Disponibilidades	14,567	23,967	25,262	29,449	27,765	35,513	26,024	14,665
Instrumentos Financieros	14,305	19,507	20,785	25,348	18,444	24,318	29,143	24,766
Títulos para negociar	3,359	8,700	10,346	11,785	12,601	13,460	19,299	14,978
Títulos disponibles para la venta	5,907	7,287	5,849	6,800	52	4,538	4,411	4,461
Títulos conservados al vencimiento	5,038	3,520	4,590	6,764	5,792	6,319	5,433	5,327
Operaciones con Valores y Derivadas	433	632	54	349	197	118	59	344
Saldos deudores en operaciones de reporto	0	0	0	112	98	58	9	31
Operaciones con derivados	433	632	54	237	93	59	45	313
Valores no asignados por liquidar	0	0	0	0	6	1	4	1
Cartera de Crédito Vigente								
Comercial	17,202	17,211	17,569	18,587	17,690	19,414	21,482	22,987
Entidades financieras	206	111	57	213	1	15	97	109
Consumo	870	985	978	948	915	927	954	990
Vivienda	2,652	2,648	2,634	2,555	2,532	2,509	2,541	2,626
Entidades gubernamentales	13,754	11,569	12,067	12,501	12,003	11,802	14,709	15,046
Cartera Vigente sin IPAB	34,685	32,524	33,304	34,804	33,142	34,666	39,783	41,759
IPAB	29,607	28,909	28,175	27,495	27,021	26,472	26,087	25,513
Total Cartera de Credito Vigente	64,292	61,433	61,479	62,299	60,163	61,138	65,870	67,271
Cartera de Crédito Vencida								
Comercial	392	487	326	304	211	149	156	152
Entidades financieras	0	0	0	0	0	0	0	0
Consumo	33	59	58	58	35	38	41	43
Vivienda	137	120	110	131	121	135	154	140
Entidades gubernamentales	0	0	0	0	0	0	0	0
Total Cartera de Crédito Vencida	563	666	494	493	367	323	351	335
Total Cartera de Crédito	64,854	62,100	61,973	62,793	60,530	61,461	66,221	67,607
Reservas preventivas (-)	(1,044)	(967)	(1,127)	(1,454)	(1,247)	(1,178)	(1,301)	(1,298)
Cartera de Crédito Neta	63,810	61,132	60,846	61,339	59,282	60,283	64,920	66,308
Otras cuentas por cobrar (Neto)	983	855	1,041	1,221	844	909	895	956
Inmuebles, mobiliario y equipo (Neto)	2,211	2,179	2,065	1,723	1,693	1,582	1,547	1,316
Bienes adjudicados	148	140	124	101	88	73	70	57
Inversiones permanentes en acciones	393	415	437	443	471	735	760	772
Impuestos diferidos	0	0	0	0	0	0	0	17
Otros activos	590	457	550	395	391	425	422	467
Activo Total	97,440	109,284	111,165	120,368	109,175	123,956	123,839	109,668



Banco Santander Mexicano
Balance General Consolidado

Millones de Pesos Constantes al 31 de Diciembre de 2002

	2001				2002			
	Mar.	Jun.	Sep.	Dic.	Mar.	Jun.	Sep.	Dic.
Pasivo y capital								
Captación Tradicional	75,756	69,259	86,034	98,017	78,136	79,152	72,442	74,354
Depósitos de disponibilidad inmediata	16,752	18,688	20,166	28,940	28,237	29,149	27,926	28,610
Depósitos a plazo del público	33,185	31,385	31,066	29,510	23,861	24,455	25,352	28,275
Depósitos a plazo mercado de dinero	22,372	15,939	31,496	36,391	22,832	22,447	16,043	14,461
Bonos bancarios	3,446	3,248	3,306	3,176	3,205	3,100	3,122	3,008
Préstamos Interbancarios	8,076	23,705	8,876	6,180	10,900	21,905	25,207	16,642
De exigibilidad inmediata	1,350	5,363	403	754	2,822	8,447	6,381	4,475
De corto plazo	6,097	17,773	8,046	3,863	6,766	12,112	17,498	11,087
De largo plazo	628	569	427	1,564	1,312	1,345	1,327	1,080
Operaciones con Valores y Derivadas	778	550	1,929	3,838	3,313	6,736	5,225	4,899
Saldos acreedores en operaciones de reporto	382	311	116	189	213	283	219	318
Valores a entregar en operaciones de préstamo	167	181	1,414	3,602	3,060	5,962	4,675	4,520
Operaciones con derivados	228	58	399	47	36	490	322	58
Valores no asignados por liquidar	0	0	0	0	3	0	9	2
Otras Cuentas por Pagar	5,191	7,029	5,671	3,222	7,525	6,456	10,656	3,721
ISR y PTU por pagar	95	59	80	83	105	39	92	66
Acreedores diversos y otras cuentas por pagar	5,097	6,969	5,592	3,139	7,421	6,417	10,564	3,655
Obligaciones subordinadas en circulación	85	325	380	295	279	434	547	524
Impuestos diferidos	601	577	553	473	468	336	332	0
Créditos diferidos	393	495	152	154	158	97	35	2
Pasivo Total	90,880	101,939	103,596	112,180	100,778	115,116	114,444	100,143
Capital Contribuido	13,380	13,331	13,316	13,312	13,271	13,248	13,226	4,075
Capital social	10,983	11,282	11,282	11,282	11,282	11,282	11,282	2,163
Prima en venta de acciones	190	190	190	190	190	190	190	190
Obligaciones subordinadas de conversión obligatoria	2,207	1,859	1,844	1,840	1,799	1,775	1,754	1,722
Capital Ganado	(6,820)	(5,986)	(5,747)	(5,124)	(4,874)	(4,408)	(3,831)	5,450
Reservas de capital	860	861	861	861	861	861	861	1,004
Resultado de ejercicios anteriores	(9,099)	(9,119)	(9,118)	(9,119)	(7,397)	(7,397)	(7,397)	888
Resultado por val. de títulos disponibles a la venta	18	329	38	398	4	(105)	(164)	(7)
Resultado por conv. de operaciones extranjeras	0	0	0	0	0	0	0	0
Exceso o insuf. en la actualización del capital	781	796	796	803	803	803	803	803
Resultado por tenencia de activos no monetarios	0	0	0	(9)	(11)	(15)	(20)	(28)
Por valuación del activo fijo	0	0	0	0	0	0	0	0
Por valuación de inv. perm. en acciones	0	0	0	(9)	(11)	(15)	(20)	(28)
Ajustes por obligaciones laborales al retiro	0	0	0	0	0	0	0	(3)
Resultado neto	411	979	1,469	1,722	602	1,246	1,840	2,529
Interés minoritario	209	168	207	219	263	198	245	264
Capital Contable	6,560	7,345	7,569	8,188	8,397	8,839	9,395	9,525
Total Pasivo y Capital Contable	97,440	109,284	111,165	120,368	109,175	123,956	123,839	109,668



Banco Santander Mexicano
Balance General Consolidado

Millones de Pesos Constantes al 31 de Diciembre de 2002

	2001				2002			
	Mar.	Jun.	Sep.	Dic.	Mar.	Jun.	Sep.	Dic.
Cuentas de orden								
Avales otorgados	4	3	3	119	116	127	128	128
Otras obligaciones contingentes	2,145	1,361	1,350	2,070	1,254	1,489	1,472	1,444
Apertura de créditos irrevocables	2,003	2,480	2,833	2,706	2,430	4,446	2,931	2,733
Bienes en fideicomiso o mandato	55,481	55,024	49,893	49,312	49,813	49,817	49,595	47,896
Bienes en custodia o administración	255,446	253,390	299,143	330,495	358,554	366,233	357,214	362,589
Montos comprometidos en operaciones - con FOBAPROA o al IPAB	3,492	3,379	4,060	3,887	3,643	4,052	4,154	4,180
Títulos a recibir por reportos	50,019	55,244	45,624	38,390	57,306	96,363	57,418	44,596
(Menos) Acreedores por reporto	50,278	55,485	45,699	38,395	57,421	96,566	57,626	44,896
(Neto)	(259)	(242)	(75)	(6)	(116)	(203)	(208)	(299)
Títulos a entregar por reporto	16,815	20,052	4,051	4,988	9,866	69,548	23,784	19,498
(Menos) Deudores por reporto	16,691	19,982	4,009	4,915	9,867	69,526	23,782	19,510
(Neto)	(124)	(70)	(42)	(72)	1	(22)	(2)	12
Total cuentas de orden	318,189	315,326	357,165	388,511	415,696	425,938	415,284	418,683



Banco Santander Mexicano

Estado de Resultados Consolidado

Millones de Pesos Constantes al 31 de Diciembre de 2002

	2001					2002				
	1T	2T	3T	4T	Acum.	1T	2T	3T	4T	Acum.
Ingresos por intereses	5,622	4,883	3,851	3,727	18,082	3,015	2,903	3,389	2,873	12,181
Gastos por intereses	(4,623)	(3,923)	(2,991)	(2,584)	(14,121)	(2,084)	(2,059)	(2,324)	(2,054)	(8,521)
Margen de intereses	999	959	860	1,143	3,961	932	844	1,065	819	3,660
Resultado por posición monetaria	(21)	(39)	(43)	(67)	(170)	(50)	(77)	(70)	(108)	(306)
Margen financiero	978	921	816	1,076	3,791	881	767	995	711	3,355
Estimación preventiva para riesgos crediticios	(21)	(45)	(208)	(437)	(712)	(9)	(9)	(19)	(17)	(54)
Margen financiero ajustado	957	876	608	639	3,079	872	758	976	694	3,300
Comisiones y tarifas cobradas	637	526	703	577	2,443	721	679	806	674	2,880
Comisiones y tarifas pagadas	(57)	(60)	(76)	(93)	(286)	(91)	(86)	(119)	(136)	(432)
Resultado por intermediación	91	309	476	345	1,220	236	232	40	373	882
Ingresos (egresos) totales de la operación	1,627	1,651	1,711	1,467	6,456	1,738	1,583	1,703	1,607	6,631
Gastos de administración y promoción	(1,084)	(1,081)	(1,100)	(1,244)	(4,510)	(1,000)	(971)	(973)	(1,118)	(4,062)
Resultado de la operación	543	570	611	223	1,946	738	612	730	489	2,569
Otros productos	33	74	125	146	379	46	63	78	58	245
Otros gastos	(33)	(22)	(42)	(32)	(129)	(22)	(27)	(27)	(50)	(126)
Resultado antes de I.S.R. Y P.T.U.	543	622	694	337	2,196	762	648	780	497	2,688
I.S.R. Y P.T.U. causados	(109)	(89)	(93)	(62)	(353)	(124)	(83)	(145)	(104)	(456)
I.S.R. Y P.T.U. diferidos	14	16	19	74	124	0	0	0	465	466
Resultado antes de part. en subsidiarias	448	548	621	350	1,966	638	565	636	858	2,697
Utilidad neta subsidiarias	7	18	3	15	44	9	6	8	22	44
Operac. scont., partidas extraord. y cambios en políticas contables, neto	(14)	15	(94)	(99)	(191)	(1)	99	(1)	(169)	(71)
Interés minoritario	(31)	(14)	(39)	(13)	(97)	(44)	(27)	(49)	(22)	(141)
Resultado neto	411	568	490	254	1,722	602	644	594	688	2,528



Banco Santander Mexicano
Estado de Variaciones en el Capital Contable
del 1o. de Enero al 31 de Diciembre de 2002

Cifras en millones de pesos

CONCEPTO	Capital contribuido					Capital ganado					Total capital contable	
	Capital social	Prima en venta de acciones	Obligac. subord. de conversión obligatoria	Reservas de capital	Resultados de ejercicios anteriores	Resultados por valuac. de títulos disponibles p/venta	Exceso o insuficiencia en la actualización del capital	Resultado p/tenencia de activos no monet. p/Inv. perm. en accs.	Ajuste por obligaciones laborales al retiro	Utilidad o (pérdida) neta		Interés minoritario
SALDOS AL 31 DE DICIEMBRE DE 2001 ACTUALIZADOS A PESOS DE PODER ADQUISITIVO AL 31 DE DICIEMBRE DE 2002	11,282	190	1,743	861	(9,119)	398	803	(9)		1,722	219	8,091
MOVIMIENTOS INHERENTES A LAS DECISIONES DE LOS ACCIONISTAS												
Aportación de accionistas												
Aplicación de resultados de 2001 a resultados de ejercicios anteriores y reserva legal				143	1,580					(1,722)		
Amortización de resultados ejercicios anteriores	(9,119)				9,119							
Decreto de dividendos					(691)							(691)
Total	(9,119)			143	10,007					(1,722)		(691)
MOVIMIENTOS INHERENTES AL RECONOCIMIENTO DE LA UTILIDAD INTEGRAL												
Resultado neto										2,529		2,529
Intereses del período			(21)									(21)
Resultado por valuación de títulos disponibles para la venta						(405)						(405)
Aplicación del retam del año								(19)				(19)
Ajuste por obligaciones laborales al retiro									(3)			(3)
Interés minoritario del período											45	45
Total			(21)			(405)		(19)	(3)	2,529	45	2,126
SALDOS AL 31 DE DICIEMBRE DE 2002	2,163	190	1,722	1,004	888	(7)	803	(28)	(3)	2,529	264	9,525



Banco Santander Mexicano

Estado Consolidado de Cambios en la Situación Financiera

Del 1o. de Enero al 31 de Diciembre de 2002

Millones de pesos

ACTIVIDADES DE OPERACIÓN:

Resultado antes de operac. discontinuas, partidas extraord., cambios en políticas contables e interés minoritario	2,741
Más Partidas aplicadas a resultados que no generaron o requirieron utilización de recursos	
Depreciación y amortización	385
Estimación preventiva para riesgos crediticios	54
Resultado por valuación a valor razonable	(22)
Participación en el resultado de subsidiarias	(44)
Estimación para bienes adjudicados	15
Impuestos diferidos	(466)
Suma	2,663

CAMBIOS EN PARTIDAS RELACIONADAS CON LA OPERACION:

Incremento (decremento) en:	
Inversiones en valores	(96)
Operaciones con valores y derivadas	1,103
Cartera de créditos	(5,024)
Otras cuentas por cobrar	266
Impuestos diferidos (neto)	(25)
Cargos diferidos e intangibles	94
Captación tradicional	(23,662)
Préstamos interbancarios y de otros organismos	10,462
Otras cuentas por pagar	428
Créditos diferidos	(152)
Suma	(16,608)
Total de recursos utilizados por la operación	(13,945)

ACTIVIDADES DE FINANCIAMIENTO:

Incremento (decremento) en:	
Decreto de dividendos	(691)
Obligaciones subordinadas en circulación	230
Cancelación de actualización de obligaciones subordinadas de conversión obligatoria y otros	(121)
Interés minoritario	(96)
Recursos utilizados en actividades de financiamiento	(679)

ACTIVIDADES DE INVERSIÓN:

Incremento (decremento) en:	
Inmuebles, mobiliario y equipo	115
Bienes adjudicados	30
Inversiones permanentes en acciones	(305)
Recursos utilizados en actividades de inversión	(160)
Aumento (disminución) de efectivo y equivalentes	(14,784)
Efectivo y equivalentes al principio del periodo	29,449
Efectivo y equivalentes al final del periodo	14,665



ESTADOS FINANCIEROS

- **Balance General Consolidado**
- **Estado de Resultados Consolidado**
- **Estado Consolidado de Cambios en la Situación Financiera**
- **Estado Consolidado de Variaciones en el Capital Contable**



Banca Serfin

Balance General Consolidado

Millones de Pesos Constantes al 31 de Diciembre de 2002

	2001				2002			
	Mar.	Jun.	Sep.	Dic.	Mar.	Jun.	Sep.	Dic.
Activo								
Disponibilidades	20,152	19,324	27,383	23,994	25,980	29,522	26,415	16,662
Instrumentos Financieros	15,432	28,019	25,113	36,211	26,407	38,145	23,674	20,947
Títulos para negociar	2,564	12,058	3,398	2,212	10,959	15,751	7,147	6,104
Títulos disponibles para la venta	2,324	9,099	7,922	25,402	7,573	13,985	8,868	7,452
Títulos conservados al vencimiento	10,545	6,862	13,793	8,597	7,875	8,410	7,658	7,392
Operaciones con Valores y Derivadas	180	40	46	2,013	2,118	367	47	186
Saldos deudores en operaciones de reporto	3	16	21	21	17	41	7	19
Operaciones con derivados	176	23	25	1,992	2,089	325	40	167
Valores no asignados por liquidar	0	0	0	0	12	0	0	0
Cartera de Crédito Vigente								
Comercial	6,882	5,174	6,692	6,299	6,235	6,296	6,732	4,960
Entidades financieras	4	559	166	0	0	0	0	0
Consumo	1,702	1,769	1,957	2,791	3,385	4,065	4,649	5,176
Vivienda	8,283	7,821	7,658	7,443	7,188	6,969	6,799	6,642
Entidades gubernamentales	6,676	6,650	7,091	17,739	17,556	16,759	26,014	25,394
Cartera Vigente sin IPAB	23,547	21,974	23,564	34,273	34,365	34,089	44,194	42,171
IPAB	61,565	52,729	52,239	42,268	41,829	32,020	31,639	22,081
Total Cartera de Credito Vigente	85,112	74,702	75,804	76,541	76,193	66,109	75,832	64,252
Cartera de Crédito Vencida								
Comercial	850	517	786	610	414	175	201	207
Entidades financieras	12	1	1	1	1	0	0	0
Consumo	77	66	54	63	56	69	86	110
Vivienda	64	6	57	107	206	213	215	219
Entidades gubernamentales	1	1	1	1	1	1	0	0
Total Cartera de Crédito Vencida	1,004	590	899	781	678	458	502	537
Total Cartera de Crédito	86,116	75,293	76,703	77,323	76,872	66,567	76,334	64,788
Reservas preventivas (-)	(6,626)	(5,612)	(5,547)	(5,201)	(5,009)	(4,367)	(4,256)	(4,099)
Cartera de Crédito Neta	79,491	69,680	71,156	72,122	71,863	62,200	72,078	60,689
Otras cuentas por cobrar (Neto)	1,554	2,258	1,310	2,713	3,018	1,590	1,497	3,453
Inmuebles, mobiliario y equipo (Neto)	3,369	3,313	3,302	3,440	3,329	3,286	3,251	3,392
Bienes adjudicados	392	389	188	200	198	191	126	108
Inversiones permanentes en acciones	662	439	438	428	432	424	422	419
Impuestos diferidos	1,772	1,748	1,734	1,688	1,671	1,649	1,629	1,599
Otros activos	364	312	290	1,657	551	564	541	257
Activo Total	123,366	125,522	130,959	144,467	135,566	137,939	129,680	107,713



Banca Serfin

Balance General Consolidado

Millones de Pesos Constantes al 31 de Diciembre de 2002

	2001				2002			
	Mar.	Jun.	Sep.	Dic.	Mar.	Jun.	Sep.	Dic.
Pasivo y capital								
Captación Tradicional	86,798	84,292	101,801	98,203	88,246	93,779	92,822	75,173
Depósitos de disponibilidad inmediata	30,224	33,402	37,706	40,748	41,276	45,060	46,138	39,564
Depósitos a plazo del público	51,414	41,999	39,111	36,217	38,336	41,020	36,595	32,698
Depósitos a plazo mercado de dinero	0	3,793	22,625	21,238	8,634	7,699	10,089	2,911
Bonos bancarios	5,160	5,098	2,359	0	0	0	0	0
Prestamos Interbancarios	23,506	26,863	12,869	27,882	29,514	27,686	19,150	17,027
De exigibilidad inmediata	6,330	9,642	2,320	19,770	8,061	16,304	1,603	5,431
De corto plazo	8,350	11,512	4,903	3,685	17,188	8,132	14,719	8,894
De largo plazo	8,825	5,710	5,646	4,427	4,265	3,250	2,828	2,702
Operaciones con Valores y Derivadas	155	440	340	2,117	2,064	895	864	164
Saldos acreedores en operaciones de reporto	127	433	125	107	88	43	40	128
Valores a entregar en operaciones de préstamo	0	0	5	0	0	46	58	17
Operaciones con derivados	27	8	209	2,010	1,968	805	765	18
Valores no asignados por liquidar	0	0	0	0	9	0	0	0
Otras Cuentas por Pagar	5,898	5,784	7,256	6,437	4,938	4,199	4,122	4,848
ISR y PTU por pagar	92	211	343	478	552	112	86	66
Acreedores diversos y otras cuentas por pagar	5,806	5,573	6,914	5,960	4,385	4,087	4,036	4,782
Obligaciones subordinadas en circulación	0	0	0	0	0	0	0	0
Impuestos diferidos	0	0	0	0	0	0	0	0
Créditos diferidos	0	0	0	0	0	0	0	0
Pasivo Total	116,357	117,380	122,265	134,641	124,761	126,558	116,958	97,212
Capital Contribuido	16,352	16,352	16,353	16,351	16,351	16,351	16,351	6,616
Capital social	11,459	11,459	11,459	11,459	11,459	11,459	11,459	1,724
Prima en venta de acciones	4,892	4,892	4,894	4,892	4,892	4,892	4,892	4,892
Obligaciones subordinadas de conversión obligatoria	0	0	0	0	0	0	0	0
Capital Ganado	(9,342)	(8,210)	(7,659)	(6,525)	(5,546)	(4,971)	(3,630)	3,885
Reservas de capital	104	104	104	104	104	104	104	450
Resultado de ejercicios anteriores	(9,883)	(9,843)	(9,746)	(9,736)	(6,236)	(6,198)	(5,788)	683
Resultado por val. de títulos disponibles a la venta	(98)	183	(201)	27	(49)	(264)	(247)	2
Resultado por conv. de operaciones extranjeras	5	24	4	(41)	(52)	(14)	(23)	(6)
Exceso o insuf. en la actualización del capital	(304)	(295)	(399)	(304)	(325)	(371)	(293)	(304)
Resultado por tenencia de activos no monetarios	52	29	47	(32)	3	(23)	(37)	(35)
Por valuación del activo fijo	4	(3)	(8)	4	0	4	4	4
Por valuación de inv. perm. en acciones	48	33	55	(36)	3	(27)	(41)	(40)
Ajustes por obligaciones laborales al retiro	0	0	0	0	0	0	0	(1)
Resultado neto	781	1,588	2,532	3,457	1,009	1,794	2,654	3,096
Interés minoritario	0	0	0	0	0	0	0	0
Capital Contable	7,009	8,142	8,694	9,827	10,805	11,380	12,722	10,501
Total Pasivo y Capital Contable	123,366	125,522	130,959	144,467	135,566	137,939	129,680	107,713



Banca Serfin

Balance General Consolidado

Millones de Pesos Constantes al 31 de Diciembre de 2002

	2001				2002			
	Mar.	Jun.	Sep.	Dic.	Mar.	Jun.	Sep.	Dic.
Cuentas de orden								
Avales otorgados	66	62	927	823	801	0	0	889
Otras obligaciones contingentes	1,987	1,835	1,820	1,795	1,254	1,248	1,233	0
Apertura de créditos irrevocables	161	250	330	246	317	1,181	1,257	1,470
Bienes en fideicomiso o mandato	44,348	43,651	43,380	40,982	42,926	43,545	41,767	28,285
Bienes en custodia o administración	24,460	16,826	24,248	21,434	18,759	17,931	18,984	57,576
Operac. banca de inversión por cuenta de terceros	13,385	13,403	13,111	12,718	13,759	14,809	14,323	13,932
Montos comprometidos en operaciones - con FOBAPROA o al IPAB	5,476	4,539	4,647	4,552	4,223	2,381	2,425	16,834
Títulos a recibir por reportos	25,900	32,085	31,734	28,320	31,560	60,819	41,419	41,660
(Menos) Acreedores por reporto	26,023	32,501	31,839	28,406	31,627	60,824	41,455	41,786
(Neto)	(123)	(416)	(105)	(86)	(68)	(5)	(36)	(126)
Títulos a entregar por reporto	1,534	5,546	214	998	6,086	16,527	3,859	4,395
(Menos) Deudores por reporto	1,533	5,545	214	998	6,083	16,530	3,862	4,411
(Neto)	1	(0)	0	(1)	(3)	3	3	16
Total cuentas de orden	89,761	80,149	88,359	82,463	81,968	81,092	79,957	118,875



Banca Serfin

Estado de Resultados Consolidado

Millones de Pesos Constantes al 31 de Diciembre de 2002

	2001					2002				
	1T	2T	3T	4T	Acum.	1T	2T	3T	4T01	Acum.
Ingresos por intereses	5,946	5,183	4,654	4,074	19,856	3,416	3,425	3,684	4,140	14,665
Gastos por intereses	(4,105)	(3,268)	(3,061)	(2,391)	(12,825)	(1,927)	(1,834)	(1,780)	(1,906)	(7,447)
Margen de intereses	1,841	1,915	1,592	1,683	7,031	1,489	1,591	1,904	2,235	7,218
Resultado por posición monetaria	13	12	44	43	113	(161)	(106)	(31)	(65)	(364)
Margen financiero	1,855	1,927	1,637	1,726	7,144	1,327	1,485	1,873	2,170	6,854
Estimación preventiva para riesgos crediticios	(17)	0	(0)	(36)	(53)	(16)	16	0	(0)	(0)
Margen financiero ajustado	1,837	1,928	1,637	1,690	7,091	1,311	1,501	1,873	2,170	6,854
Comisiones y tarifas cobradas	390	404	451	519	1,764	494	561	601	674	2,331
Comisiones y tarifas pagadas	(147)	(138)	(136)	(136)	(557)	(28)	(489)	(248)	(286)	(1,051)
Resultado por intermediación	233	156	555	340	1,284	463	(270)	(308)	(515)	(631)
Ingresos (egresos) totales de la operación	2,312	2,350	2,506	2,413	9,582	2,240	1,303	1,917	2,043	7,503
Gastos de administración y promoción	(1,439)	(1,316)	(1,209)	(1,293)	(5,258)	(1,378)	(1,146)	(1,289)	(1,492)	(5,305)
Resultado de la operación	873	1,034	1,297	1,120	4,325	862	157	629	551	2,198
Otros productos	174	86	135	412	807	427	601	478	125	1,631
Otros gastos	(217)	(150)	(358)	(456)	(1,180)	(196)	5	(309)	(231)	(731)
Resultado antes de I.S.R. Y P.T.U.	831	971	1,074	1,077	3,952	1,094	762	798	444	3,098
I.S.R. Y P.T.U. causados	(66)	(150)	(137)	(142)	(495)	(93)	26	(18)	13	(72)
I.S.R. Y P.T.U. diferidos	0	0	0	(21)	(21)	0	0	0	0	0
Resultado antes de part. en subsidiarias	764	820	937	914	3,436	1,001	788	780	457	3,026
Utilidad neta subsidiarias	17	(13)	7	10	21	8	(4)	(1)	(15)	(11)
Operac. descont., partidas extraord. y cambios en políticas contables, neto	0	0	0	0	0	0	0	81	0	81
Interés minoritario	(0)	(0)	0	(0)	0	0	0	0	(0)	0
Resultado neto	781	807	944	924	3,457	1,009	785	861	442	3,096



Banca Serfin
Estado de Variaciones en el Capital Contable
del 1o. de Enero al 31 de Diciembre de 2002
 Cifras en millones de pesos

CONCEPTO	Capital contribuido				Capital ganado							
	Capital social	Prima en venta de acciones	Reservas de capital	Resultados de ejercicios anteriores	Resultado por valuac. de títulos disponibles p/venta	Resultado por conversión de operac. extranjeras	Exceso e insuficiencia en la actualización del capital	Resultado p/tenencia de activos no monet. p/val. de activo fijo	Resultado p/tenencia de activos no monet. p/val. inv. perm. en accs.	Ajuste por obligac. Laborables al retiro	Resultado neto	Total capital contable
SALDOS AL 31 DE DICIEMBRE DE 2001 ACTUALIZADOS A PESOS DE PODER ADQUISITIVO AL 31 DE DICIEMBRE DE 2002	11,459	4,892	104	(9,736)	27	(41)	(304)	4	(36)		3,457	9,826
MOVIMIENTOS INHERENTES A LAS DECISIONES DE LOS ACCIONISTAS												
Aplicación de resultados de 2001 a resultado de ejercicio anteriores			346	3,111							(3,457)	
Amortización de pérdidas acumuladas en capital social hasta el 31 de diciembre de 2000, valor diciembre 2001	(9,736)			9,736								
Pago de dividendos (pesos constantes de diciembre del 2002)				(1,945)								(1,945)
Decreto de dividendos según acta de asamblea del 18 de diciembre de 2002				(1,000)								(1,000)
Total	(9,736)		346	9,901							(3,457)	(2,945)
MOVIMIENTOS INHERENTES AL RECONOCIMIENTO DE LA UTILIDAD INTEGRAL												
Resultado neto											3,096	3,096
Recuperaciones de reservas de crédito, de los valores y otros conceptos previamente aplicados				517								517
Resultado por valuación de títulos disponibles para la venta					(24)							(24)
Resultado por conversión de operaciones extranjeras						35						35
Resultado por tenencia de activos no monetarios								(3)				(3)
Ajustes por Obligaciones Laborales al Retiro										(1)		(1)
Interés minoritario del periodo												
Total				517	(24)	35			(3)	(1)	3,096	3,619
SALDOS AL 31 DE DICIEMBRE DE 2002	1,724	4,892	450	683	2	(6)	(304)	4	(40)	(1)	3,096	10,500



Banca Serfin

Estado Consolidado de Cambios en la Situación Financiera

Del 1o. de Enero al 31 de Diciembre de 2002

Millones de pesos

ACTIVIDADES DE OPERACIÓN:

Resultado antes de operaciones descont., partidas extraord., cambios en políticas contables e interés minoritario	3,096
Más Partidas aplicadas a resultados que no generaron o requirieron la utilización de recursos:	
Depreciación y amortización	339
Resultado por valuación a valor razonable	105
Participación en el resultado de subsidiarias	(13)
Suma	3,527

CAMBIOS EN PARTIDAS RELACIONADAS CON LA OPERACION:

Incremento (decremento) en:	
Inversiones en valores	15,159
Operaciones con valores y derivadas	(127)
Cartera de crédito	11,433
Captación tradicional	(23,030)
Prestamos interbancarios y de otros organismos	(10,856)
Otras cuentas por pagar	(2,329)
Créditos diferidos	1,489
Suma	(8,261)
Total de recursos utilizados por la operación	(4,734)

ACTIVIDADES DE FINANCIAMIENTO:

Incremento (decremento) en:	
Capital Social	(9,736)
Aplicación de Resultado de ejercicios anteriores contra capital social	9,736
Recuperaciones de reservas de crédito, de los valores y otros conceptos previamente aplicados	517
Pago y decreto de dividendos	(2,945)
Recursos utilizados en actividades de financiamiento	(2,428)

ACTIVIDADES DE INVERSIÓN:

Incremento (decremento) en:	
Inmuebles, mobiliario y equipo	48
Bienes adjudicados	83
Inversiones permanentes en acciones	18
Otras actividades de inversión	(319)
Recursos utilizados en actividades de inversión	(170)
Aumento (disminución) de efectivo y equivalentes	(7,333)
Efectivo y equivalentes al principio del periodo	23,994
Efectivo y equivalentes al final del periodo	16,662

NEGOCIO BANCARIO SANTANDER SERFIN PROFORMA

ESTADOS FINANCIEROS CONSOLIDADOS

- **Balance General Consolidado**

- **Estado de Resultados Consolidado**



Negocio Bancario Santander Serfin
Balance General Consolidado Proforma

Millones de Pesos Constantes al 31 de Diciembre de 2002

	2001				2002			
	Mar.	Jun.	Sep.	Dic.	Mar.	Jun.	Sep.	Dic.
Activo								
Disponibilidades	29,658	34,198	52,480	49,321	51,532	64,365	50,833	31,013
Instrumentos Financieros	29,222	44,431	35,777	41,205	39,255	54,742	52,438	45,707
Títulos para negociar	5,412	17,666	9,033	8,642	22,640	27,289	26,278	21,082
Títulos disponibles para la venta	8,231	16,387	13,771	17,509	3,105	13,048	13,279	11,913
Títulos conservados al vencimiento	15,579	10,378	12,973	15,054	13,510	14,404	12,881	12,712
Operaciones con Valores y Derivadas	613	672	100	2,372	2,336	399	106	531
Saldos deudores en operaciones de reporto	3	16	21	133	116	99	16	50
Operaciones con derivados	609	655	79	2,239	2,203	299	85	480
Valores no asignados por liquidar	0	0	0	0	18	1	4	1
Cartera de Crédito Vigente								
Comercial	24,061	22,385	24,261	24,887	23,926	25,710	28,213	27,946
Entidades financieras	208	671	223	213	1	15	97	109
Consumo	2,573	2,755	2,935	3,739	4,301	4,992	5,603	6,166
Vivienda	10,959	10,469	10,292	9,998	9,720	9,478	9,340	9,268
Entidades gubernamentales	20,431	18,218	19,158	30,240	29,559	28,561	40,723	40,440
Cartera Vigente sin IPAB	58,231	54,498	56,869	69,077	67,506	68,755	83,976	83,929
IPAB	91,172	81,638	80,414	69,763	68,850	58,492	57,726	47,594
Total Cartera de Credito Vigente	149,404	136,136	137,282	138,841	136,356	127,247	141,702	131,523
Cartera de Crédito Vencida								
Comercial	1,242	1,004	1,113	914	625	324	357	360
Entidades financieras	12	1	1	1	1	0	0	0
Consumo	110	125	112	121	91	107	127	153
Vivienda	202	126	166	238	327	348	369	359
Entidades gubernamentales	1	1	1	1	1	1	0	0
Total Cartera de Crédito Vencida	1,567	1,257	1,393	1,275	1,045	781	853	872
Total Cartera de Crédito	150,971	137,392	138,676	140,115	137,401	128,027	142,555	132,395
Reservas preventivas (-)	(7,670)	(6,580)	(6,674)	(6,655)	(6,257)	(5,544)	(5,556)	(5,397)
Cartera de Crédito Neta	143,301	130,813	132,002	133,461	131,145	122,483	136,999	126,998
Otras cuentas por cobrar (Neto)	2,537	3,113	2,351	3,934	4,588	1,725	2,056	4,223
Inmuebles, mobiliario y equipo (Neto)	5,580	5,492	5,367	5,163	5,022	4,868	4,798	4,707
Bienes adjudicados	540	529	312	302	286	265	196	165
Inversiones permanentes en acciones	1,055	854	875	871	903	1,159	1,182	1,191
Impuestos diferidos	1,171	1,171	1,180	1,215	1,203	1,312	1,297	1,617
Otros activos	954	769	840	2,310	942	989	963	724
Activo Total	214,630	222,042	231,285	240,153	237,211	252,307	250,868	216,875



Negocio Bancario Santander Serfin
Balance General Consolidado Proforma

Millones de Pesos Constantes al 31 de Diciembre de 2002

	2001				2002			
	Mar.	Jun.	Sep.	Dic.	Mar.	Jun.	Sep.	Dic.
Pasivo y capital								
Captación Tradicional	162,039	150,454	177,712	174,184	160,641	165,003	164,677	149,207
Depósitos de disponibilidad inmediata	46,977	52,090	57,872	69,688	69,513	74,209	74,064	68,174
Depósitos a plazo del público	75,533	73,162	69,990	63,638	62,052	65,476	61,947	60,974
Depósitos a plazo mercado de dinero	30,923	17,330	44,185	37,683	25,870	22,219	25,545	17,051
Bonos bancarios	8,606	7,872	5,665	3,176	3,205	3,100	3,122	3,008
Prestamos Interbancarios	26,521	41,476	21,580	31,880	38,345	49,126	42,960	33,669
De exigibilidad inmediata	5,923	7,312	2,558	19,795	10,043	24,287	6,587	9,906
De corto plazo	11,144	27,977	12,949	6,093	22,726	20,244	32,217	19,981
De largo plazo	9,454	6,187	6,073	5,991	5,577	4,595	4,156	3,782
Operaciones con Valores y Derivadas	933	992	2,271	5,965	5,398	7,545	6,089	5,062
Saldos acreedores en operaciones de reporte	510	746	244	297	301	326	260	446
Valores a entregar en operaciones de préstamo	167	181	1,419	3,602	3,060	6,008	4,733	4,538
Operaciones con derivados	256	65	608	2,066	2,024	1,210	1,087	76
Valores no asignados por liquidar	0	0	0	0	12	0	9	2
Otras Cuentas por Pagar	11,090	12,813	12,927	9,660	13,189	9,881	14,443	8,385
ISR y PTU por pagar	186	271	422	561	657	151	179	133
Acreedores diversos y otras cuentas por pagar	10,903	12,542	12,505	9,099	12,532	9,730	14,264	8,252
Obligaciones subordinadas en circulación	85	325	380	317	279	434	547	524
Impuestos diferidos	0	0	0	0	0	0	0	0
Créditos diferidos	393	495	152	154	158	98	36	2
Pasivo Total	201,060	206,554	215,022	222,160	218,010	232,087	228,751	196,849
Capital Contribuido	29,731	29,683	29,672	29,642	29,623	29,599	29,578	10,691
Capital social	22,442	22,741	22,744	22,741	22,741	22,741	22,741	3,887
Prima en venta de acciones	5,082	5,082	5,084	5,082	5,082	5,082	5,082	5,082
Obligaciones subordinadas de conversión obligatoria	2,207	1,859	1,844	1,818	1,799	1,775	1,754	1,722
Capital Ganado	(16,162)	(14,195)	(13,409)	(11,649)	(10,421)	(9,380)	(7,461)	9,335
Reservas de capital	964	965	965	965	965	965	965	1,454
Resultado de ejercicios anteriores	(18,982)	(18,962)	(18,864)	(18,854)	(13,685)	(13,594)	(13,185)	1,571
Resultado por val. de títulos disponibles a la venta	(81)	512	(163)	424	(45)	(369)	(412)	(5)
Resultado por conv. de operaciones extranjeras	5	24	4	(41)	(52)	(14)	(23)	(6)
Exceso o insuf. en la actualización del capital	465	530	394	499	530	432	510	499
Resultado por tenencia de activos no monetarios	64	0	47	(41)	(9)	(38)	(57)	(64)
Por valuación del activo fijo	(2)	0	(8)	4	0	4	4	4
Por valuación de inv. perm. en acciones	66	0	55	(46)	(9)	(42)	(61)	(68)
Ajustes por obligaciones laborales al retiro	0	0	0	0	0	0	0	(4)
Resultado neto	1,192	2,567	4,001	5,179	1,611	3,039	4,494	5,625
Interes minoritario	210	169	208	220	263	199	246	265
Capital Contable	13,570	15,487	16,263	17,993	19,202	20,219	22,117	20,026
Total Pasivo y Capital Contable	214,630	222,042	231,285	240,153	237,211	252,307	250,868	216,875



Negocio Bancario Santander Serfin
Balance General Consolidado Proforma

Millones de Pesos Constantes al 31 de Diciembre de 2002

	2001				2002			
	Mar.	Jun.	Sep.	Dic.	Mar.	Jun.	Sep.	Dic.
Cuentas de orden								
Avales otorgados	70	66	930	942	917	127	128	128
Otras obligaciones contingentes	4,132	3,196	3,170	3,865	2,508	2,737	2,705	2,333
Apertura de créditos irrevocables	2,164	2,730	3,162	2,952	2,748	5,627	4,188	4,203
Bienes en fideicomiso o mandato	99,829	98,675	93,273	90,293	92,739	93,362	91,362	76,181
Bienes en custodia o administración	279,906	270,216	323,391	351,929	377,313	384,165	376,198	420,164
Montos comprometidos en operaciones - con FOBAPROA o al IPAB	8,968	7,918	8,707	8,438	7,866	6,432	6,579	21,014
Titulos a recibir por reportos	72,069	76,479	68,353	58,053	82,013	109,436	79,761	79,097
(Menos) Acreedores por reporto (Neto)	72,459	77,145	68,535	58,146	82,201	109,644	80,007	79,534
	(390)	(666)	(182)	(93)	(188)	(208)	(245)	(437)
Titulos a entregar por reporto	14,499	17,046	3,391	4,650	9,182	38,625	8,606	18,640
(Menos) Deudores por reporto (Neto)	14,383	16,982	3,350	4,579	9,185	38,605	8,608	18,680
	116	(64)	(41)	(71)	3	(19)	2	40
Total cuentas de orden	394,795	382,070	432,410	458,255	483,905	492,222	480,917	523,626



Negocio Bancario Santander Serfin
Estado de Resultados Consolidado proforma
Millones de Pesos Constantes al 31 de Diciembre de 2002

	2001					2002				
	1T	2T	3T	4T	Acum.	1T	2T	3T	4T01	Acum.
Ingresos por intereses	11,534	9,843	7,186	7,773	36,335	6,252	6,111	6,742	6,820	25,925
Gastos por intereses	(8,694)	(6,969)	(4,733)	(4,947)	(25,343)	(3,832)	(3,676)	(3,773)	(3,766)	(15,047)
Margen de intereses	2,840	2,874	2,452	2,825	10,992	2,420	2,435	2,969	3,054	10,878
Resultado por posición monetaria	(8)	(26)	1	(24)	(57)	(212)	(184)	(101)	(173)	(669)
Margen financiero	2,832	2,848	2,453	2,801	10,935	2,209	2,252	2,868	2,881	10,209
Estimación preventiva para riesgos crediticios	(39)	(45)	(208)	(473)	(764)	(25)	7	(19)	(17)	(54)
Margen financiero ajustado	2,794	2,803	2,245	2,329	10,171	2,184	2,258	2,849	2,864	10,154
Comisiones y tarifas cobradas	1,026	931	1,155	1,096	4,208	1,215	1,240	1,407	1,349	5,211
Comisiones y tarifas pagadas	(204)	(198)	(213)	(229)	(844)	(119)	(575)	(367)	(422)	(1,482)
Resultado por intermediación	323	465	1,031	685	2,504	699	(38)	(268)	(142)	251
Ingresos (egresos) totales de la operación	3,939	4,001	4,217	3,881	16,039	3,979	2,886	3,620	3,649	14,134
Gastos de administración y promoción	(2,524)	(2,397)	(2,310)	(2,538)	(9,768)	(2,379)	(2,117)	(2,261)	(2,609)	(9,366)
Resultado de la operación	1,416	1,604	1,908	1,343	6,271	1,600	769	1,359	1,040	4,768
Otros productos	208	160	260	559	1,186	473	664	555	182	1,875
Otros gastos	(250)	(172)	(400)	(488)	(1,309)	(218)	(22)	(336)	(281)	(857)
Resultado antes de I.S.R. Y P.T.U.	1,373	1,592	1,768	1,414	6,148	1,856	1,410	1,579	942	5,786
I.S.R. Y P.T.U. causados	(176)	(240)	(229)	(204)	(848)	(217)	(57)	(163)	(91)	(528)
I.S.R. Y P.T.U. diferidos	14	16	19	53	103	0	0	0	465	466
Resultado antes de part. en subsidiarias	1,212	1,368	1,558	1,264	5,402	1,639	1,354	1,416	1,315	5,724
Utilidad neta subsidiarias	24	5	9	26	64	16	2	7	7	33
Operac. descont., partidas extraord. y cambios en políticas contables, neto	(14)	15	(94)	(99)	(191)	(1)	99	80	(169)	10
Interés minoritario	(31)	(14)	(39)	(13)	(97)	(44)	(27)	(49)	(22)	(141)
Resultado neto	1,192	1,374	1,434	1,178	5,179	1,611	1,428	1,455	1,130	5,625



Notas a los Estados Financieros al 31 de diciembre de 2002
(Cifras en miles de pesos, exceptuando número de acciones)

1. Inversiones en Valores

Las inversiones en valores se integran de la siguiente manera:

	<u>Santander</u>	<u>Serfin</u>
<u>Títulos para negociar:</u>		
V.Bancarios	9,014,496	5,767,368
V.Gubernamentales	5,853,554	150,377
Acciones	109,611	186,250
TOTAL	14,977,661	6,103,995
<u>Títulos disponibles para la venta:</u>		
V.Bancarios	-	2,172,107
V.Gubernamentales	4,461,469	5,279,762
Otros	-	-
TOTAL	4,461,469	7,451,869
<u>Títulos conservados a vencimiento:</u>		
V.Bancarios	475,903	1,834,203
V.Gubernamentales	3,027,810	2,896,767
Cetes Especiales	1,633,083	2,660,631
Otros	190,519	-
TOTAL	5,327,315	7,391,601
TOTAL DE INVERSIONES EN VALORES	24,766,445	20,947,465

Serfin:

En febrero de 2002 la Comisión Nacional Bancaria y de Valores autorizó a la Agencia Nassau reclasificar Bonos BNCE04 emitidos por Bancomext de la categoría de Cartera de Disponibilidades para la venta a la cartera de Conservados a Vencimiento por un monto de adquisición de \$185,392

El número de títulos traspasado de la Cartera de Disponibles para la Venta fue de 20,000.

El resultado por valuación de los títulos a la fecha de la transferencia se continuará reportando en el capital contable, para amortizarse en la vida remanente de los mismos, el cual fue de \$5,410 a la fecha de la reclasificación y al 30 de septiembre 2002 es de \$4,219.

La posición objeto del traspaso a la categoría de Títulos Conservados a Vencimiento, no será objeto de venta ni de reporto, y se conservará hasta el término.

2. Cartera de Reportos

La cartera de reportos presenta la siguiente integración:

	<u>Santander</u>	<u>Serfin</u>
<u>Saldos Deudores:</u>		
V.Bancarios	1,791	750
V.Gubernamentales	29,399	18,061
TOTAL	31,190	18,811
<u>Saldos Acreedores</u>		
V.Bancarios	-818	-25,367
V.Gubernamentales	-317,246	-102,902
TOTAL	-318,064	-128,269
SALDOS ACREEDORES EN REPORTOS	-286,874	-109,458



3. Inversiones en Valores distintas a Títulos Gubernamentales:

A continuación se enuncian las inversiones en títulos de deuda con un mismo emisor, con posiciones iguales o mayores al 5% del capital neto de la Institución:

Santander:

Emisor	Serie	Fecha de Vto.	Tasa	Valor Contable
Bancomer	2524	02-ene-03	8.25%	954,059
Nafin	2524	02-ene-03	7.9% -9.2%	4,211,061
Banorte	2524	02-ene-03	8.25%	600,138
Inbursa	2524	02-ene-03 al 16-ene-03	8.25%	1,571,512
Bancomext	2524/121005/50803 / 20204	02-ene-03 al 10-dic-05	7.25% -11.0%	1,812,631
				9,149,401

Serfin:

Emisor	Serie	Fecha de Vto.	Tasa	Valor Contable
Banorte	2524 / 3074	02-ene-03 al 20-feb-03	8.25% -13.06%	645,045
Nafin	2524 / 2525	02-ene-03 al 03-mar-03	8.10% - 8.25%	3,937,930
Inbursa	2524	02-ene-03	8.25%	783,058
UBSFIN	80103/150103/60103	06-ene-03 al 15-ene-03	1.25%-1.33%	1,722,054
Bancomext	300506/50803/20204	05-ago-03 al 30-may-06	7.25%-11.25%	1,633,180
				8,721,267

4. Instrumentos Financieros:

A continuación se detallan los montos nominales de los contratos de instrumentos financieros derivados con fines de negociación, al 31 de diciembre 2002:

	Santander		Serfin	
	Compra	Venta	Compra	Venta
Swaps				
Tasas de Interés	4,286,352		4,255,000	
Divisas	12,584,815		4,595,020	
Futuros				
Tasas de Interés	193,427,394	63,619,901	127,480,700	24,740,941
Peso	-	-	1,575,000	202,000
Dólar	-	-	119,530	-
Contratos Adelantados				
Tasas de Interés	-	202,392	-	-
Tipo de Cambio	87,928,196	88,730,618	16,479,204	13,668,700
Valores	19,104	-	-	-
Opciones				
Tasas de Interés	-	-	-	1,336
Tipo de Cambio	-	-	563,000	2,592,568
Acciones	-	-	142,705	-
TOTAL INSTRUMENTOS FINANCIEROS	298,245,861	152,552,911	155,210,159	41,205,545



5. Cartera de Crédito:

A continuación se detallan los préstamos otorgados por tipo de crédito y tipo de moneda, al 31 de diciembre 2002:

Santander:

<u>Cartera Vigente</u>	<u>MN</u>	<u>USD</u>	<u>UDIS</u>	<u>TOTAL</u>
Comercial	16,863,187	6,100,025	23,493	22,986,705
A entidades financieras	12,389	97,042	-	109,431
Al consumo	897,495	-	92,908	990,403
A la vivienda	1,360,171	-	1,266,043	2,626,214
A entidades gubernamentales	7,368,888	7,415,404	261,688	15,045,980
Al Fobaproa o al Ipab	24,207,131	1,305,623	-	25,512,754
<u>TOTAL</u>	50,709,261	14,918,094	1,644,132	67,271,487
<u>Cartera Vencida</u>				
Comercial	79,930	72,455	-	152,385
Al consumo	31,159	-	11,736	42,895
A la vivienda	37,752	-0	102,066	139,818
<u>TOTAL</u>	148,841	72,455	113,802	335,098
CARTERA TOTAL	50,858,102	14,990,549	1,757,934	67,606,585

Serfin:

<u>Cartera Vigente</u>	<u>MN</u>	<u>USD</u>	<u>UDIS</u>	<u>TOTAL</u>
Comercial	3,800,347	770,462	388,712	4,959,521
A entidades financieras	-	-	-	-
Al consumo	5,175,963	-	-	5,175,963
A la vivienda	3,147,868	-	3,493,692	6,641,560
A entidades gubernamentales	20,662,158	262,866	4,468,660	25,393,684
Al Fobaproa o al Ipab	22,080,872	-	-	22,080,872
<u>TOTAL</u>	54,867,208	1,033,328	8,351,064	64,251,600
<u>Cartera Vencida</u>				
Comercial	47,841	152,355	7,006	207,202
Al consumo	110,164	2	-	110,166
A la vivienda	133,965	-	85,501	219,466
<u>TOTAL</u>	291,970	152,357	92,507	536,834
CARTERA TOTAL	55,159,178	1,185,685	8,443,571	64,788,434

6. Cartera Vencida

El siguiente análisis muestra los movimientos de cartera vencida por el periodo comprendido entre el 1 de enero y el 31 de diciembre de 2002.

	<u>Santander</u>	<u>Serfin</u>
Saldo al 31 diciembre 2001	467,324	740,152
+ Traspaso de cartera vigente a vencida	576,760	1,042,748
Cobranza		
Efectivo	-346,665	-596,165
Adjudicaciones	-1,011	-2,100
Quitas y castigos	-361,310	-647,801
Saldo al 31 de diciembre de 2002	335,098	536,834

7. Estimación Preventiva de Riesgos de Crédito

A continuación se muestra el análisis de movimientos de las provisiones preventivas para riesgos de crédito, del periodo comprendido entre el 1 de enero y el 31 de diciembre de 2002:

	Santander	Serfin
Saldo al 31 diciembre 2001	1,377,293	4,925,673
Constitución de reservas	15,401	-
Constitución de reservas fideicomisos UDIS	28,180	-
Recuperación de créditos castigados	263,731	356,085
Liberación de reservas del Fondo de Comercio	-	-255,692
Aplicación de castigos	-392,576	-1,008,467
Finape	-2,073	-3,205
Fopyme	-3,073	-9,336
Vivienda	-10,295	-
Punto Final	-32,049	-65,871
Valorización reserva en moneda extranjera	43,582	92,085
Valorización reserva en udís	10,007	68,088
Saldos al 31 de diciembre de 2002	1,298,128	4,099,360

8. Calificación de la Cartera de Crédito

La estimación preventiva resultado de la calificación de la cartera al 31 de diciembre de 2002, así como las reservas adicionales y considerando las correspondientes a los fideicomisos UDIS, se integra como sigue:

	Santander		Serfin	
	Base de Calificación	Reservas	Base de Calificación	Reservas
<u>Créditos Comerciales</u>	23,270,873	572,705	5,142,535	375,075
"A"	20,441,285	116,210	3,960,350	42,749
"B"	2,283,656	104,233	1,028,846	187,550
"C"	298,579	112,567	100,535	97,555
"D"	29,766	24,901	12,112	9,171
"E"	216,120	214,794	38,179	38,050
No Calif	1,467	-	2,513	-
<u>Créditos Ent. Financieras</u>	-	-	-	-
<u>Créditos al Consumo</u>	816,897	38,000	5,282,909	182,719
"A"	718,913	3,594	4,779,138	23,896
"B"	51,997	5,199	290,574	29,058
"C"	17,467	7,860	94,234	42,405
"D"	27,731	20,623	114,534	83,047
"E"	789	724	4,429	4,313
No Calif	-	-	-	-
<u>Créditos a la Vivienda</u>	2,982,362	193,534	6,885,431	1,757,237
"A"	2,319,082	14,064	5,191,916	1,102,375
"B"	342,883	18,730	1,244,620	394,846
"C"	156,112	48,954	407,869	222,492
"D"	163,951	111,688	40,961	37,449
"E"	98	98	65	75
No Calif	236	-	-	-



<u>Créditos a Ent. Gubernamentales</u>	43,943,746	1,061	290,518	1,495
"A"	113,981	1,061	290,361	1,452
"B"	28,897,767	-	-	-
"C"	-	-	157	43
"D"	-	-	-	-
Exceptuada	14,931,998	-	-	-
<u>Créditos al IPAB o al Fobaproa</u>	28,897,767	-	22,353,267	-
Pagaré Fobaproa	28,897,767	-	22,353,267	-
<u>Otros Adeudos Vencidos</u>	-	-	-	-
No Calif	-	-	-	-
Operaciones Fuera de Balance	-	-	-	-
<u>Avales Otorgados</u>	128,044	50,110	-	-
Riesgo "A"	2,772	14	-	-
Riesgo "B"	-	-	-	-
Riesgo "C"	125,272	50,096	-	-
No Calificada	-	-	-	-
Créditos Comerciales Irrevocables	2,733,169	23,640	582,267	8,391
Riesgo "A"	2,661,363	14,808	538,310	2,863
Riesgo "B"	54,645	1,969	43,957	5,528
Riesgo "C"	17,161	6,863	-	-
Exceptuada 1/	-	-	-	-
Reservas de acuerdo a calificación		879,050		2,324,917
Constitución de reservas adicionales derivadas del proceso de calificación de cartera		-		-
		419,078		1,774,443
Saldo de reserva crediticia		1,298,128		4,099,360

9. Cartera Emproblemada

La cartera de crédito se calificó de acuerdo a los lineamientos establecidos por la Circular número 1480, emitida por la Comisión Nacional Bancaria y de Valores. La administración del Banco considera que la cartera emproblemada es la calificada con riesgo "D" y "E", ya que por ésta existe la posibilidad considerable de que no se recupere en su totalidad.



10. Programa de beneficio a deudores de la Banca con apoyo del Gobierno Federal:

En el periodo anual terminado el 31 de diciembre de 2002 el Banco, por los beneficios otorgados a los deudores de la Banca, registra los siguientes importes:

	<u>SANTANDER</u>	<u>SERFIN</u>
Créditos a la Vivienda y Punto Final	40,344	65,871
Créditos Empresariales	3,073	9,336
Créditos para el Sector Agropecuario	2,073	3,205
TOTAL	47,490	78,402

Al 31 de diciembre de 2002, se tiene la siguiente cartera por cobrar al Gobierno Federal, relativa a la parte que absorbe éste en el beneficio otorgado a los deudores de la Banca:

	<u>SANTANDER</u>		<u>SERFIN</u>	
	no condicionado	condicionado	no condicionado	condicionado
Créditos a la Vivienda y punto final	83,730	-	256,783	-
Créditos Empresariales	1,282	1,923	2,494	254
Créditos para el Sector Agropecuario	1,138	2,590	616	197
TOTAL	86,150	4,513	259,893	451

11. Inversiones en Subsidiarias

En el mes de mayo de 2002, Santander Mexicano, S.A. De C.V. Afore, empresa subsidiaria de Banco Santander Mexicano, S. A., pagó dividendos por \$ 346,174.

12. Préstamos bancarios y de otros Organismos

Al 31 de diciembre de 2002, los préstamos de bancos y de otros organismos se integran como sigue:

	<u>Santander</u>		<u>Serfin</u>	
	Valorizado	Tasa	Valorizado	Tasa
Préstamos en pesos				
Banco de México	13,974,000	7.84%	13,033,584	7.71%
Call-money	200,000	8.00%	255,000	8.25%
Fiduciarios Públicos	1,355,306	6.09%	2,126,253	7.92%
Banca de Desarrollo	372,464	16.94%	374,869	8.00%
Total en Pesos	15,901,770		15,789,706	
Préstamos en divisas				
Préstamos de Bancos del extranjero a través de agencia	52,197	2.59%	575,858	2.71%
Banca de Desarrollo	263,502	7.61%	83,780	7.95%
Otros Fondos	313,391	3.02%	538,389	6.87%
Total en divisas	629,090		1,198,027	
Intereses Devengados	111,495		38,993	
TOTAL DE FINANCIAMIENTOS	16,642,355		17,026,726	



13. Bonos Bancarios

Santander:

Al 31 de diciembre de 2002, los bonos bancarios se integran como sigue:

<u>Emisión</u>	<u>Importe</u>
BANSAN 1P-00	3,000,000
Intereses devengados	8,244
	<u>3,008,244</u>

Emisión por 30,000,000 de bonos bancarios, por los cuales el principal se amortizará el 19 de junio de 2003. Los intereses serán pagados en un primer periodo de 189 días y cinco periodos de 182 días a partir de 15 de junio de 2000. Los intereses se calculan sobre la tasa que resulte mayor de sumar 0.25 puntos a la tasa resultante del promedio aritmético de las tasas de rendimiento anual, en la colocación primaria de CETES a plazo de 91 días dentro de las dos semanas previas a la determinación de la tasa. O bien, restar 1.25 puntos a la tasa que resulte del promedio aritmético de la TIIE publicada a plazo de 28 días o del plazo que la sustituya.

Serfin:

Al 31 de diciembre de 2002, Banca Serfin no tiene emitidos bonos bancarios.

14. Impuestos Diferidos

La integración de impuestos diferidos al 31 de diciembre 2002 es la siguiente:

Santander:

<u>Afore</u>	<u>Origen</u>		
<u>DIFERIDO REGISTRADO EN BALANCE</u>		<u>Base</u>	<u>Impuesto</u>
Activo diferido			
Iva capitalizado deducible		-374	-127
Utilidad fiscal en construcciones		150	51
Provisión de gastos deducible en 2003		46,197	15,707
Deducción anticipada de gastos amortizables		13,097	4,453
Suman impuestos diferidos activos			<u>20,084</u>
Inmobiliarias			
Pasivo diferido			
Pérdidas fiscales por amortizar		418	141
Utilidad fiscal en inmuebles		-8,159	-2,774
Suman impuestos diferidos pasivos			<u>-2,633</u>
TOTAL IMPUESTO DIFERIDO NETO			<u>17,451</u>

Serfin:

<u>DIFERIDO REGISTRADO EN BALANCE</u>		<u>Base</u>	<u>Impuesto</u>
Activo diferido			
Pérdidas fiscales de ejercicios anteriores		5,129,446	1,795,306
Valuación de activos fijos		58,022	20,308
Suman impuestos diferidos activos			<u>1,815,614</u>
Pasivo diferido			
Otros Pasivos		(618,325)	-216,414
Suman impuestos diferidos pasivos			<u>-216,414</u>
TOTAL IMPUESTO DIFERIDO NETO			<u>1,599,200</u>



15. Resultados por Valuación

El resultado por valuación y compra-venta de valores, reportos, préstamos de valores, reconocidos al cuarto trimestre del año 2002, se integra como sigue:

	SANTANDER		SERFIN	
	Realizada	Valor Mdo.	Realizada	Valor Mdo.
Mercado de Cambios	203,571	-12,020	168,466	163,509
Compra venta de divisas (fx)	759,396	-60,451	299,967	105,104
Derivados	-555,825	48,431	-131,501	58,405
Mercado de Capitales	-17,975	-13,879	-17,003	-15,030
Títulos para negociar	-28,693	-12,239	-17,664	-15,755
Derivados	10,718	-1,640	661	725
Mercado de Dinero	693,937	5,626	278,942	53,730
Títulos de renta fija	446,101	-3,106	251,330	-17,707
Reportos	-	-138,670	-	83,520
Swaps	132,751	118,673	-	-
Préstamos en valores	-	21,023	-	-
Derivados	115,085	7,706	27,612	-12,083
Efectos de Reexpresión	22,361	-	-1,910	-
TOTAL DE FINANCIAMIENTOS	901,894	-20,273	428,495	202,209

16. Otros Productos (Gastos)

A continuación se detallan las principales partidas que integran el saldo de otros productos (gastos) al 31 de diciembre de 2002:

Santander:

Resultado por venta de activo fijo	9,628
Castigo de cuentas deudoras	-66,046
Quebrantos no deducibles	-11,232
Asesoría técnica	91,160
Castigo de bienes adjudicados	-15,437
Recuperaciones de créditos castigados	-1,222
Otras recuperaciones	30,016
Resultado por posición monetaria, otros	41,896
Otros productos (gastos)	40,340
	119,103

Serfin:

Cancelación de pasivos de ejercicios anteriores y otros costos	689,722
Liberación de la reserva s/saldo de los "cetes especiales"	182,693
Otras recuperaciones neto	69,319
Resultado neto por arrendamiento, subarrendamiento y venta activo fijo	67,995
Intereses por préstamos al personal de la institución neto	52,145
Cancelación de provisión de impuestos en exceso de ejercicio ant.	131,075
Resultado por posición monetaria y actualización	-292,903
	900,046

17. Eventos Subsecuentes

Santander:

El 18 de diciembre de 2002 se celebró la Asamblea General Ordinaria de Accionistas de Banco Santander Mexicano, S.A., en la cual se aprobaron los siguientes acuerdos:

“Se aprueba el pago de un dividendo en efectivo a los Accionistas de la Institución, proveniente de la cuenta “Resultado de ejercicios anteriores”, hasta por la cantidad de \$691'200,000.00 M.N. (Seiscientos Noventa y Un Millones Doscientos Mil Pesos 00/100 Moneda Nacional). El dividendo será distribuido a los Accionistas en proporción al número de acciones de que sean propietarios, considerada ya la disminución de capital, aprobada en la Asamblea General Ordinaria y Extraordinaria de Accionistas de la Institución de fecha 7 de octubre de 2002, a razón de \$.033736 M.N., por Acción.”

Serfin:

El 18 de diciembre de 2002 se celebró la Asamblea General Ordinaria Accionistas de Banca Serfin, S.A. Institución de Banca Múltiple, Grupo Financiero Santander Serfin, en las que se tomaron los siguientes acuerdos:

“Se aprueba el pago de un dividendo en efectivo a los Accionistas de la Institución, proveniente de la cuenta “Resultados de ejercicios anteriores”, hasta por la cantidad de \$1,000'000,000.00 M.N. (Un Mil Millones de Pesos 00/100 Moneda Nacional)”

El dividendo será distribuido a los Accionistas en proporción al número de acciones de que sean propietarios, considerada ya la disminución de capital, aprobada en la Asamblea General Ordinaria y Extraordinaria de Accionistas de la Institución de fecha 7 de octubre de 2002, a razón de \$1,297.51836 M.N., por Acción.

Grupo Financiero Santander Serfin:

El 18 de diciembre de 2002 se celebró la Asamblea General Ordinaria de Accionistas de Grupo Financiero Santander Serfin, S.A. de C.V., en las que se tomaron los siguientes acuerdos:

“Se aprueba el pago de un anticipo de dividendo en efectivo a los Accionistas de la Sociedad, proveniente de los resultados netos acumulados al 30 de septiembre de 2002, hasta por la cantidad de \$1,891'200,000.00 M.N. (Un Mil Ochocientos Noventa y Un Millones Doscientos Mil Pesos 00/100 Moneda Nacional), siempre y cuando, el patrimonio neto de la Sociedad, al 31 de diciembre de 2002 ascienda a, por lo menos, \$21,645'000,000.00 M.N. (Veintiún Mil Seiscientos Cuarenta y Cinco Millones de Pesos 00/100 Moneda Nacional), deducido el anticipo de dividendo antes mencionado. En el evento de que el patrimonio neto de la Sociedad sea inferior a \$21,645'000,000.00 M.N. (Veintiún Mil Seiscientos Cuarenta y Cinco Millones de Pesos 00/100 Moneda Nacional), el pago del anticipo del dividendo se reducirá hasta por la cantidad que sea necesaria para alcanzar esta cantidad”

En la próxima Asamblea de Accionistas de la Sociedad que se celebre, el Consejo de Administración informará respecto a la cantidad que en definitiva se pagó a los Accionistas por concepto del anticipo de dividendo aprobado por esta Asamblea. El anticipo de dividendo será distribuido a los Accionistas en proporción al número de acciones de que sean propietarios, considerada ya la disminución de capital, aprobada en la Asamblea General Ordinaria y Extraordinaria de Accionistas de la Sociedad de fecha 7 de octubre de 2002.



18. Índice de Capitalización

Santander:

I. ACTIVOS EN RIESGO POR RIESGOS DE MERCADO

Concepto	Importe de posiciones equivalentes	Requerimiento de Capital
Operaciones con tasa nominal m.n.	6,485,175	518,814
Operaciones con tasa real	155,450	12,436
Operaciones con tasa nominal m.e.	2,824,338	225,947
Posiciones en UDI's o referentes al INPC	19,925	1,594
Posiciones en divisas	99,437	7,955
Operaciones con acciones y sobre acciones	321,025	25,682
SUMA	9,905,350	792,428

POR RIESGOS DE CREDITO

	Activos ponderados por Riesgo	Requerimiento de Capital
Grupo I (ponderado al 0%)	0	0
Grupo II (ponderado al 2.5%)	0	0
Grupo II (ponderado al 10%)	481,417	38,513
Grupo II (ponderado al 20%)	4,830,765	386,461
Grupo III (ponderado al 50%)	201,592	16,127
Grupo III (ponderado al 75%)	1,048	84
Grupo III (ponderado al 100%)	22,852,443	1,828,195
Grupo III (ponderado al 112%)	5,627,941	450,235
Grupo III (ponderado al 115%)	419,632	33,571
Grupo III (ponderado al 116.8%)	143,294	11,464
Grupo III (ponderado al 150%)	242,006	19,361
SUMA	34,800,138	2,784,011

TOTAL DE REQUERIMIENTOS

Requerimiento neto por riesgos de mercado	9,905,350	792,428
Requerimiento por riesgos de crédito	34,800,138	2,784,011
TOTAL	44,705,488	3,576,439

II. INTEGRACION DE CAPITAL

CAPITAL BASICO

Capital Contable	7,538,861
Obligaciones Subordinadas de conversión obligatoria	1,721,919
Total de Capital Contable	9,260,780
Menos:	
Deducción de Inversiones en Acciones de Entidades Financieras	875,670
Deducción de Impuestos Diferidos	0
Deducción de Gastos de Organización, otros intangibles y - otros activos que se restan	0
Operaciones no autorizadas	287,624
	6,961
Total de Capital Básico	8,090,525

CAPITAL COMPLEMENTARIO

Reservas preventivas por riesgos crediticios generales	415,665
CAPITAL NETO	8,506,190

III. INDICE DE CAPITALIZACION

Capital Neto / Capital Requerido	2.38
Capital Básico / Activos sujetos a Riesgo de Crédito y Mercado	18.10
Capital Neto / Activos en Riesgo de Crédito	24.44
Capital Neto / Activos sujetos a Riesgo de Crédito y Mercado	19.03



Serfin:

**I. ACTIVOS EN RIESGO
POR RIESGOS DE MERCADO**

C o n c e p t o	Importe de posiciones equivalentes	Requerimiento de Capital
Operaciones con tasa nominal m.n.	5,472,424	437,794
Operaciones con tasa real m.n. o en udís	58,632	4,691
Operaciones con tasa nominal m.e.	2,282,231	182,578
Posiciones en UDI's o referentes al INPC	1,019	81
Posiciones en divisas o con rendimiento indizado al tipo de cambio	1,086,593	86,927
Posiciones en acciones o con rendimiento indizado al precio de una acción o grupo de acciones	542,462	43,397
SUMA	9,443,361	755,469

POR RIESGOS DE CREDITO

	Activos ponderados por Riesgo	Requerimiento de Capital
Grupo I (ponderado al 0%)	0	0
Grupo II (ponderado al 2.5%)	0	0
Grupo II (ponderado al 10%)	601,686	48,135
Grupo II (ponderado al 20%)	9,610,878	768,870
Grupo III (ponderado al 50%)	194,155	15,532
Grupo III (ponderado al 75%)	0	0
Grupo III (ponderado al 100%)	23,807,761	1,904,621
Grupo III (ponderado al 112%)	640,493	51,239
Grupo III (ponderado al 115%)	1,102,661	88,213
SUMA	35,957,634	2,876,611

TOTAL DE REQUERIMIENTOS

Requerimiento neto por riesgos de mercado	9,443,361	755,469
Requerimiento por riesgos de crédito	35,957,634	2,876,611
TOTAL	45,400,995	3,632,080

II. INTEGRACION DE CAPITAL

CAPITAL BASICO

Capital Contable	10,500,454
Obligaciones Subordinadas e instrumentos de capitalización	0
Total de Capital Contable	10,500,454

Menos:

Deducción de Inversiones en Acciones de Entidades Financieras	396,416
Deducción de Inversiones en acciones no financieras	444,694
Deducción de Gastos de Organización, otros intangibles y - otros activos que se restan	19,006
Operaciones no autorizadas	0
Total de Capital Básico	9,640,339

CAPITAL COMPLEMENTARIO

Reservas preventivas por riesgos crediticios generales	369,103
CAPITAL NETO	10,009,441

III. INDICE DE CAPITALIZACION

Capital Neto / Capital Requerido	2.76
Capital Básico / Activos sujetos a Riesgo de Crédito y Mercado	21.23
Capital Neto / Activos en Riesgo de Crédito	27.84
Capital Neto / Activos sujetos a Riesgo de Crédito y Mercado	22.05

IV. Gestión:

Las Obligaciones Subordinadas de Conversión Obligatoria fueron colocadas en Abril de 1997 por un importe de U.S. \$212,500,000, las características principales de la emisión son:

- Representan títulos Quirografarios Subordinados de Conversión Obligatoria
- El plazo de vencimiento es Abril de 2004.
- Forzosamente serán canjeables en acciones serie "B" del Grupo Financiero Santander Mexicano, S.A. de C.V.
- Generarán intereses sobre el valor nominal de las mismas en dólares de los Estados Unidos de América, desde la fecha de colocación a una tasa anual fija bruta de 10.263%
- Los Intereses serán pagaderos el último día hábil de cada período de intereses, el cual comprenderá 6 meses sucesivos, que se contarán a partir de la fecha de colocación.
- Los pagos de principal e intereses que se hagan en efectivo respecto de las Obligaciones, se harán en dólares de los Estados Unidos de América.

Derivado de la suscripción de aumento de Capital Social de la Institución efectuada en el mes de Abril de 2001, para efectos del cómputo de Capital Neto de la referida emisión de Obligaciones se esta considerando al 86% como Capital Básico, conforme a lo dispuesto en las reglas sexta y tercera transitoria inciso (a) de las Reglas para los Requerimientos de Capitalización de las Instituciones de Banca Múltiple.

El análisis de la evaluación continua de la suficiencia del Capital se efectúa con apego a las disposiciones aplicables vigentes para los Requerimientos de Capitalización de las Instituciones de Banca Múltiple, emitidas por la Secretaría de Hacienda y Crédito Público.

El índice de capitalización al 31 de diciembre de 2002 se situó en 19.03% determinado aplicando por completo y anticipadamente los criterios de capitalización que entraran en vigor en el año 2003; con relación a la información de Septiembre de 2002 se observa una variación de aumento de 109 puntos básicos, que obedece principalmente a la disminución que se observa en los Activos en Riesgo de Mercado por operaciones de tasa de interés nominal en moneda nacional.

En cuanto a los cambios ocurridos en la estructura del Capital Neto en este trimestre se observa un crecimiento de \$156,070 miles; que se refiere a los resultados de operación de la Institución disminuidos de \$691,000 miles en el Capital Ganado en el rubro de Resultados de Ejercicios anteriores derivado de la aplicación del registro en el mes de diciembre de 2002 por concepto de dividendo decretado en efectivo.

19. Intereses sobre cartera de crédito

Al 31 de diciembre de 2002 el estado de resultados incluye dentro del rubro "ingresos por intereses" correspondientes a intereses devengados por la cartera de crédito:

<u>Santander:</u>	\$5,406,113
<u>Serfin:</u>	\$6,555,781

20. Valor de Exposición Global de Riesgo (VAR)

Administración Integral de Riesgos

La gestión del riesgo se considera tanto por Banco Santander Mexicano; S.A. como por Banca Serfin, S.A. como un elemento competitivo de carácter estratégico con el objetivo último de maximizar el valor generado para el accionista. Esta gestión está definida, conceptual y organizativamente, como un tratamiento integral de los diferentes riesgos (Riesgo de Crédito, Riesgo de Mercado, Riesgo de Liquidez, Riesgo Operativo y Riesgo Legal), asumidos por la Institución en el desarrollo de sus actividades. La administración que la Institución haga del riesgo inherente a sus operaciones, es esencial para entender y determinar el comportamiento de su situación financiera y para la creación de un valor en el largo plazo.

En cumplimiento a lo establecido por la circular 1423 de la Comisión Nacional Bancaria y de Valores, el Consejo de Administración acordó la constitución del Comité de Administración Integral de Riesgos de la Institución, funcionando bajo los lineamientos indicados en la citada circular. Este Comité sesiona mensualmente y vigila que las operaciones se ajusten a los objetivos, políticas y procedimientos aprobados por el Consejo de Administración para la administración integral de riesgos.

El Comité de Administración Integral de Riesgos a su vez delega en la Unidad de Administración Integral de Riesgos, la responsabilidad de implementar los procedimientos para la medición, administración y control de riesgos, conforme a las políticas establecidas; asimismo le otorga facultades para autorizar desviaciones a los límites establecidos, debiendo en este caso de informar al propio Consejo de Administración sobre dichas desviaciones.



La Institución tiene concluida la implantación de lo dispuesto por la CNBV a través de la Circular 1423 relativa a las Disposiciones de Carácter Prudencial en Materia de Administración Integral de Riesgos. La Institución se encuentra en un proceso dinámico orientado a mejorar y actualizar en forma continua los sistemas, políticas y procedimientos subyacentes a la Administración Integral de Riesgos.

Riesgo de Mercado

El área de Administración de Riesgos de Mercado, dentro de la Unidad Integral de Riesgos, tiene la responsabilidad de recomendar las políticas de gestión del riesgo de mercado de la Institución, estableciendo los parámetros de medición de riesgo, y proporcionando informes, análisis y evaluaciones a la Alta Dirección, al Comité de Administración Integral de Riesgos y al Consejo de Administración.

La medición del riesgo de mercado cuantifica el cambio potencial en el valor de las posiciones asumidas como consecuencia de cambios en los factores de riesgo de mercado. Cuando se identifican riesgos significativos, se miden y se asignan límites con el fin de asegurar un adecuado control. La medición global del riesgo se hace a través de una combinación de la metodología aplicada sobre las Carteras de Negociación y la Gestión de Activos y Pasivos.

Carteras de Negociación

Para medir el riesgo dentro de un enfoque global, se sigue la metodología de Valor en Riesgo (VaR). El VaR se define como la estimación estadística de la pérdida potencial de valor de una determinada posición, en un determinado período de tiempo y con un determinado nivel de confianza. El VaR proporciona una medida universal del nivel de exposición de las diversas carteras de riesgo. Permite la comparación del nivel de riesgo asumido entre diferentes instrumentos y mercados expresando el nivel de cada cartera mediante una cifra única en unidades económicas.

Se calcula el VaR por Simulación Histórica con una ventana de 504 días hábiles y un horizonte de un día. El cálculo se realiza a partir de la serie de pérdidas y ganancias simuladas como función del promedio y de la desviación estándar con pesos constantes y con pesos decrecientes exponencialmente con un factor de decaimiento que se revisa anualmente. El nivel de confianza es variable, pero empíricamente se ha comprobado durante el año 2002 que el nivel fue mayor al 99%.

La orientación general de la Institución durante el ejercicio ha sido hacia niveles medios moderados de Valor en Riesgo (VaR). Los Valores en Riesgo al cierre del 31 de Diciembre de 2002, en miles de MXP ascendían a:

	Santander	Serfin
Mesas de Negociación	47,275	58,609
Mesa de Dinero	44,672	54,076
FX	478	9,441
Renta Fija FX	7,509	1,955
Propietaria FX	2,797	705
Mesa de Derivados	1,617	2,210
Mesa de Risk Arbitrage	13,865	16,900
Mesa de Capitales	248	
Fondos de Inversión	292	
Factor de Riesgo	47,275	58,609
Tasa de Interés	45,805	55,754
Tipo de Cambio	5,175	9,792
Renta Variable	3,960	8,325

Asimismo, se realizan simulaciones (*stress-test*) de las carteras mediante revaluaciones de las mismas bajo condiciones excepcionales de mercado. Estas estimaciones se generan aplicando series históricas preseleccionadas para cada mercado, que abarcan turbulencias significativas en factores relevantes de mercado. Con frecuencia mensual se realizan pruebas de "backtesting" para comparar las pérdidas y ganancias que se hubieran observado si se hubiesen mantenido las mismas posiciones contra el cálculo de valor en riesgo y en consecuencia poder calibrar los modelos utilizados. Estos reportes, aunque se hacen mensualmente, incluyen las pruebas para todos los días.



Gestión de Activos y Pasivos

La actividad de banca comercial de la Institución genera importantes saldos de balance. El Comité de Activos y Pasivo (ALCO) es responsable de determinar las directrices de gestión del riesgo de margen financiero, valor patrimonial y liquidez, que deben seguirse en las diferentes carteras comerciales. Bajo este enfoque, la Dirección General de Finanzas tiene la responsabilidad de ejecutar las estrategias definidas en el Comité de Activos y Pasivos con el fin de modificar el perfil de riesgo del balance comercial mediante el seguimiento de las políticas establecidas, para lo que es fundamental atender a los requerimientos de información para los riesgos de tasa de interés, de cambio y de liquidez.

Como parte de la gestión financiera de la Institución, se analiza la sensibilidad del margen financiero y del valor patrimonial de los distintos rubros del balance, frente a variaciones de las tasas de interés. Esta sensibilidad se deriva de los desfases en las fechas de vencimiento y de modificación de las tasas de interés que se producen en los distintos rubros de activo y pasivo. El análisis se realiza a partir de la clasificación de cada rubro sensible a tasas de interés a lo largo del tiempo, conforme a sus fechas de amortización, vencimiento, o modificación contractual de tasa de interés aplicable. Utilizando técnicas de simulación, se mide la valoración previsible del margen financiero y del valor patrimonial ante distintos escenarios de tasas de interés, y la sensibilidad de ambos, frente a un movimiento extremo de los mismos. Cabe señalar que las posiciones de balance en títulos financieros registrados como cartera de negociación son objeto de medición de riesgos de mercado bajo el esquema VaR.

El Comité de Activos y Pasivos adopta estrategias de inversión y coberturas para mantener dichas sensibilidades dentro del rango objetivo.

Límites

Los límites se emplean para controlar el riesgo global de la Institución, a partir de cada una de sus portafolios y libros. La estructura de límites se aplica para controlar las exposiciones y establecen el riesgo total otorgado a las unidades de negocio. Estos límites se establecen para el VaR, alerta de pérdida, pérdida máxima, volumen equivalente de tipo de interés, delta equivalente de renta variable, posiciones abiertas en divisas, sensibilidad del margen financiero y sensibilidad de valor patrimonial.

Riesgo de Liquidez

El riesgo de liquidez está asociado a la capacidad que de la Institución tenga de financiar los compromisos adquiridos, a precios de mercados razonables, así como de llevar a cabo sus planes de negocio con fuentes de financiación estables. Los factores que influyen pueden ser de carácter externo (crisis de liquidez) e interno por excesiva concentración de vencimientos.

La Institución realiza una gestión coordinada de los vencimientos de activos y pasivos, realizando una vigilancia de perfiles máximos de desfase temporal. Esta vigilancia se basa en análisis de vencimientos de activos y pasivos tanto contractuales como de gestión.

Riesgo de Crédito

Santander:

La gestión del riesgo de crédito en Banco Santander se desarrolla de forma diferenciada para los distintos segmentos de clientes a lo largo de las tres fases del proceso crediticio: admisión, seguimiento y recuperación.

Bajo una perspectiva global, la gestión del riesgo de crédito en la Institución se ocupa de la identificación, medición, integración y valoración de riesgo agregado y de la rentabilidad ajustada al mismo, cuyo propósito es vigilar los niveles de concentración de riesgo y acomodarlos a los límites y a los objetivos establecidos.

Se identifican y distinguen los riesgos que reciben un tratamiento individualizado (riesgos con empresas, instituciones y entidades financieras) de aquellos otros que se gestionan de forma estandarizada (créditos de consumo e hipotecarios de particulares y crédito a negocios y microempresas).

Para los riesgos de tratamiento individualizados se cuenta con un sistema propio de calificación de solvencia o <<rating>>, que permite medir el riesgo de cada cliente y de cada operación desde su inicio. La valoración del cliente obtenida, tras analizar los factores de riesgo relevantes en diferentes áreas, se ajusta posteriormente en función de las características concretas de la operación (garantía, plazo, etc.).

Los riesgos estandarizados requieren, por sus características especiales (gran número de operaciones de cuantía relativamente reducida), una gestión diferenciada que permita un tratamiento eficaz y un empleo eficiente de recursos, para lo que se utilizan herramientas automáticas de decisión (sistemas expertos y de <<credit scoring>>).



El tratamiento de los créditos de empresas se complementa, además, en su fase de seguimiento, con el denominado << sistema de vigilancia especial >> que determina la política a seguir en la gestión del riesgo con las empresas o grupos que se califiquen en dicha categoría. Se distinguen varias situaciones o grados de vigilancia especial del que se derivan actuaciones distintas. A la calificación de vigilancia especial se llega, bien a través de señales de alerta, de revisiones sistemáticas, o a través de iniciativas específicas promovidas por la División de Riesgo o por la Auditoría Interna.

Las Unidades de Recuperación constituyen una pieza básica en la gestión del riesgo irregular, con el objetivo de minimizar la pérdida final para la Institución. Estas unidades, tanto en España como en Latinoamérica, se ocupan de la gestión especializada del riesgo a partir de su calificación como riesgo irregular (vencido en más de 30 días).

La Institución ha llevado a cabo una política de crecimiento selectivo del riesgo y de rigor en el tratamiento de la morosidad y sus provisiones, basada en los criterios de prudencia definidos por la legislación española al respecto. Durante 1999 se ha extendido a los bancos latinoamericanos la política de riesgos y se ha comprobado su adecuado desarrollo. Para lograrlo se han aportado desde la matriz cualificados profesionales y se han trasladado los sistemas de gestión del riesgo para el tratamiento del mismo con la eficacia ya contrastada en España.

Los bancos en Latinoamérica cuentan ya con unidades integrales de gestión del riesgo, con funciones y responsabilidades claramente definidas de acuerdo a un modelo global y tratando el mismo de forma diferenciada en sus distintas fases: admisión, seguimiento y recuperación.

Se ha realizado un esfuerzo considerable en la actividad de recuperación, habiendo mejorado notablemente todos los índices que miden la misma. Además, se ha llevado a cabo una tarea especial de reorganización en aquellos países donde los Bancos estaban en proceso de fusión (Argentina, Perú y Brasil).

Como resultado, los bancos del área se encuentran en buena posición de cara a afrontar los retos del nuevo siglo, dentro de una completa disciplina presupuestaria que ha demostrado ser una valiosa herramienta para el cumplimiento de los exigentes objetivos de riesgos del Banco.

Probabilidad de Incumplimiento y Pérdidas Esperadas

Según se establece en la circular 1423, como parte de la administración de los riesgos de crédito, las instituciones deberán calcular la probabilidad de incumplimiento. El sistema permite estimar la probabilidad de incumplimiento para las diferentes carteras crediticias:

- La probabilidad de incumplimiento se determina a través de matrices de transición, las cuales consideran los resultados de la calificación de períodos anterior y los resultados obtenidos en el período actual.
- Una vez determinada la probabilidad de incumplimiento, se determina la severidad de la pérdida tomando en cuenta el factor de recuperación con base en el cual se calcula la posición esperada de las reservas.

Las matrices de transición consideran períodos de calificación históricos y el período de calificación actual, una vez obtenidas las frecuencias de las calificaciones de cada uno de éstos, se obtiene la probabilidad de incumplimiento.

Para el cálculo de las pérdidas esperadas se considera el factor de recuperación, mismo que esta representado por los saldos y el monto expuesto de las mismas (con base en las garantías)

- Las pérdidas no esperadas se entienden como aquellos cambios en la cartera derivados de movimientos en factores externos al banco y al acreditado como variables macroeconómicas. Por tanto el sistema permite conocer la correlación entre las variables macro y su impacto en el riesgo de cada rama.

Dentro del módulo de pérdidas no esperadas, se puede construir un modelo que explica la relación entre las variables macro y el riesgo industria

Posteriormente, el sistema permite determinar el impacto que el escenario probable tiene sobre el Índice de la Cartera Vencida tanto de la Economía como del Banco y en consecuencia estimar las pérdidas no esperadas, que en caso de presentarse las condiciones consideradas tendría la institución.

Generación de escenarios extremos de las variables macroeconómicas

- Mide el grado de susceptibilidad a cambios externos y su impacto en pérdidas no esperadas, considerando un escenario macroeconómico probable a partir del cual se infiere el impacto en el portafolio.
- En forma paralela con los escenarios probables, el sistema permite conocer las pérdidas o ganancias derivadas de escenarios alternativos que reproduzcan el comportamiento histórico.

Riesgo de Contrapartida

Dentro del conjunto de riesgo de crédito, hay un concepto que, por su particularidad, requieren de una gestión especializada: riesgo de contrapartida.



El riesgo de contrapartida es aquél que el banco asume, principalmente con instituciones financieras, en sus actividades de tesorería y de banca de corresponsales. Su medición y control está a cargo de una unidad especializada. El control se realiza mediante un sistema que permite conocer la línea de crédito disponible con cualquier contrapartida, en cualquier producto y plazo. Para la aprobación de líneas y, en su caso, excesos o transacciones especiales, se establecen los correspondientes niveles de autoridad. El riesgo se mide tanto por su valor actual como potencial (valor de las posiciones de riesgo considerando la variación de las magnitudes fundamentales).

Serfin:

Para hacer frente a los riesgos de crédito, **Banca Serfin** cuenta en la actualidad con sistemas de calificación y de scoring que permiten evaluar la calidad crediticia de todos sus clientes.

Los sistemas de calificación son aplicados a los segmentos de clientes que requieren un tratamiento individualizado, como son el corporativo y el empresarial. Se encuentran sustentados en los principios de la circular 1480 y son aplicados a través de analistas de riesgos especializados tanto en las etapas de admisión, como en las de posterior seguimiento de las operaciones.

Se dispone además, de sistemas automatizados para la admisión o selección de los diversos productos de financiación a favor de personas físicas. Las capacidades de estos sistemas facilitan automáticamente un rating o calificación de la persona física y de la operación. Su aplicación se realiza de igual manera tanto en las etapas de admisión como en las de seguimiento.

Debidamente calibrados, estos sistemas permiten expresar la calidad crediticia en términos de probabilidades de impago, de manera que los cambios en la calidad de los activos se reflejan en cambios en las pérdidas esperadas del portafolio de la Institución.

Finalmente el control del riesgo de contraparte se realiza mediante un sistema integrado en tiempo real que permite conocer en todo momento la línea de crédito disponible con cualquier contraparte. Para la aprobación de líneas se siguen los procedimientos establecidos para cualquier aprobación de las mismas y el trato de excesos o transacciones especiales, se lleva a cabo a través de un esquema definido de facultades.

Riesgo Operativo y Riesgo Legal

Santander:

Se han establecido las políticas, procedimientos y metodología aplicables a los Riesgos Operativos asumidos por Banco Santander Mexicano, S.A. en el desarrollo de sus actividades.

Asimismo, durante el periodo que se reporta se analizaron los flujos operativos de cada uno de los productos, con el fin de detectar los puntos de mayor riesgo operativo, y poder así establecer las políticas y procedimientos necesarios para reforzar el control de la operación y en consecuencia mitigar de manera importante los principales riesgos operativos inherentes a la misma; así mismo, se actualizaron los manuales de políticas y procedimientos, al igual que los relativos a las eventuales contingencias en que pudiese verse involucrada la Institución.

Con relación al Riesgo Legal asumido por Banco Santander Mexicano, S.A. en el desarrollo de sus actividades, se han establecido las políticas, procedimientos y metodología aplicables.

Serfin:

Continúan vigentes las políticas y procedimientos establecidos para hacer frente a estos riesgos.

Durante el periodo se liberó la documentación de las áreas de control contable y fiscal, siguiendo la metodología establecida para identificar los puntos de riesgo específicos de cada procedimiento y el tratamiento de contingencias asociado a cada uno de ellos.

Así mismo, se inició el trabajo de revisión de políticas y procedimientos vigentes para el capítulo de riesgo legal, a la luz de la integración de las áreas jurídicas de Banca Serfin S. A., y Banco Santander Mexicano, S.A.

Finalmente quedó establecida la Contraloría Interna de Riesgos, con la función de asegurar el funcionamiento de la normatividad y operatividad establecidas para llevar a cabo la Administración Integral de Riesgos dentro de la Institución.